

T.C

SİNCAN KAYMAKAMLIĞI

ALPARSLAN İLKOKULU MÜDÜRLÜĞÜ

2024-2028 STRATEJİK PLANI

İSTİKLAL MARSİ

Korkma, sönmez bu şafaklarda yüzen al sancak;
Sönmeden yurdumun üstünde tüten en son ocak.
O benim milletimin yıldızıdır, parlayacak;
O benimdir, o benim milletimindir ancak.

Çatma, kurban olayım, çehreni ey nazlı hilal!
Kahraman ırkıma bir gül! Ne bu şiddet, bu celal?
Sana olmaz dökülen kanlarımız sonra helal...
Hakkıdır Hakk'a tapan milletimin istiklal!

Ben ezelden beridir hür yaşadım, hür yaşarım.
Hangi çılgın bana zincir vuracakmış? Şaşarım!
Kükremiş sel gibiyim, bendimi çiğner, aşarım.
Yırtarım dağları, enginlere sığmam, taşarım.

Garbin afakını sarmışsa çelik zırhlı duvar,
Benim iman dolu göğsüm gibi serhaddim var.
Ulusun, korkma! Nasıl böyle bir imanı boğar,
"Medeniyet!" dediğin tek dişi kalmış canavar?

Arkadaş! Yurduma alçakları uğratma sakın.
Siper et gövdeni, dursun bu hayasızca akın.
Doğacaktır sana va' dettiği günler Hakk'ın...
Kim bilir, belki yarın, belki yarından da yakın.

Bastığın yerleri "toprak!" diyerek geçme, tanı:
Düşün altındaki binlerce kefensiz yatanı.
Sen şehit oğlusun, incitme, yazıktır atanı:
Verme, dünyaları alsan da, bu cennet vatanı.

Kim bu cennet vatanın uğruna olmaz ki feda?
Şüheda fışkıracak toprağı sıksan, şüheda!
Canı, cananı bütün varımı alsın da Huda,
Etmesin tek vatanından beni dünyada cüda.

Ruhumun senden, İlahi, şudur ancak emeli:
Değmesin mabedimin göğsüne namahrem eli.
Bu ezanlar ezanlar-ki şahadetleri dinin temeli
Ebedi yurdumun üstünde benim inlemeli.

O zaman vecd ile bin secde eder-varsa-taşım,
Her yerihamdandır, İlahi, boşanıp kanlı yaşım,
Fışkırır ruhu- mücerred gibi yerdin nâ şim;
O zaman yükselerek arşa değer belki başım.

Dalgalar sen de şafaklar gibi ay şanlı hilal!
Olsun artık dökülen kanlarımın hepsi helal!
Ebediyen sana yok, ırkıma yok izmihlal:
Hakkıdır, hür yaşamış bayrağımın hürriyet;
Hakkıdır, Hakk'a tapan, milletimin istiklal!

Mehmet Akif ERSOY

*Öğretmenler;
Yeni Nesil Sizin
Eseriniz Olacaktır.*

H. Öztürk



GENÇLİĞE HİTABE

Ey Türk gençliği! Birinci vazifen, Türk İstiklalini, Türk cumhuriyetini, ilelebet, muhafaza ve müdafaa etmektir.

Mevcudiyetinin ve istikbalinin yegane temeli budur. Bu temel, senin, en kıymetli hazinendir. İstikbalde dahi, seni, bu hazineden, mahrum etmek isteyecek, dahili ve harici, bedhahları olacaktır. Bir gün, istiklal ve cumhuriyeti müdafaa mecburiyetine düşersen, vazifeye atılmak için, içinde bulunacağın vaziyetin imkanı ve şeraitini düşünmeyeceksin! Bu imkan ve şerait, çok namüsaıt bir mahiyette tezahür edebilir. İstiklal ve cumhuriyetine kastedecek düşmanlar, bütün dünyada emsali görülmemiş bir galibiyetin mümessili olabilirler. Cebren ve hile ile aziz vatanın, bütün kaleleri zapt edilmiş, bütün tersanelerine girilmiş, bütün orduları dağıtılmış ve memleketin her köşesi bilfiil işgal edilmiş olabilir. Bütün bu şeraitten daha elim ve daha vahim olmak üzere, memleketin dahilinde, iktidara sahip olanlar gaflet ve dalalet ve hatta hiyanet içinde bulunabilirler. Hatta bu iktidar sahipleri şahsi menfaatlerini, müstevlerin siyasi emelleriyle tevhit edebilirler. Millet, fakr u zaruret içinde harap ve bitap düşmüş olabilirler.

Ey Türk istikbalinin evladı! İşte, bu ahval ve şerait içinde dahi, vazifen; Türk istiklal ve cumhuriyetini kurtarmaktır! Muhtaç olduğun kudret, damarlarındaki asil kanda, mevcuttur!

H. Öztürk

SUNUŞ



Alparslan İlkokulu kurulduđu günden bugüne kadar sosyal ve kültürel etkinlikler ile diđer okullardan farkını ortaya koymaktadır. Okulumuzun eğitim felsefesi eğitim başarısının yanı sıra yaşama her yönü ile hazır, sosyal, özgüvenli, kendini ifade etme yeteneđine sahip, dünya çocukları ile barışık çocuklar yetiştirmektedir. Bu bağlamda her eğitim ve öğretim yılında arka arkaya koyduğumuz etkinliklerimiz çocuklarımızın çok yönlülüđünü ortaya koymaktadır. Biliyoruz ki güzel sanatlarda muvaffak olmak bütün inkılâplarda başarıya ulaşmak demektir. “Güzel sanatlara ve kültüre muvaffak olmayan milletler ne yazık ki medeniyet alanında yüksek insanlık sıfatıyla yer almaktan ilelebet mahrum kalacaktır”. Mustafa Kemal Atatürk’ün bu vecizesi Alparslan İlkokulu ‘nun hayata geçirdiđi eğitim felsefesinin ne denli önemli olduđunu bir kez daha ortaya koymaktadır. Okulumuzun 2024-2028 yılları arasında yapacağı çalışmalar ile stratejik plandaki amaç ve hedeflere ulaşacağına inanıyoruz. Mustafa UYGUN

Okul Müdürü

İÇİNDEKİLER

İçindekiler

SUNUŞ	3
İÇİNDEKİLER	4
1.2. Planlama Süreci:	8
BÖLÜM II: DURUM ANALİZİ	9
2.1. Kurumsal Tarihçe	9
2.2. Uygulanmakta Olan Stratejik Planın Değerlendirilmesi	10
2.3. Yasal Yükümlülükler ve Mevzuat Analizi	10
2.4. Faaliyet Alanları ile Ürün/Hizmetlerin Belirlenmesi	13
2.5. Paydaş Analizi	15
3. Öğretmen Anketi Sonuçları:	22
3. Veli Anketi Sonuçları:	25
2.7.5. İstatistik Veriler	28
Çalışan Bilgileri	29
Okulumuz Bina ve Alanları	30
Sınıf ve Öğrenci Bilgileri	31
2.7.4 Mali Kaynaklar	36
2.7. Çevre Analizi (PESTLE)	38
2.8. Çevre Analizi (PESTLE)	40
2.9. GZFT Analizi	42
GZFT (Güçlü, Zayıf, Fırsat, Tehdit) Analizi	42
Gelişim ve Sorun Alanlarımız	46
Tespit ve İhtiyaçların Belirlenmesi	48
BÖLÜM III: GELECEĞE BAKIŞ	50
MİSYONUMUZ	50
VİZYONUMUZ	50
TEMEL DEĞERLERİMİZ	51
BÖLÜM IV: AMAÇ, HEDEF VE STRATEJİLERİN BELİRLENMESİ	52
Stratejik Amaç 1:	52
4.2. EĞİTİM VE ÖĞRETİMDE KALİTE	56
VI. BÖLÜM: İZLEME VE DEĞERLENDİRME	63
TABLO/ ŞEKİL/ GRAFİK/ EKLER	64

Kısaltmalar	
AB	Avrupa Birliđi
ABİDE	Akademik Becerilerin İzlenmesi ve Deđerlendirilmesi
BT	Biliřim Teknolojileri
CK	Cumhurbaşkanlıđı Kararnamesi
DYS	Doküman Yönetim Sistemi
EBA	Eđitim Biliřim Ađı
FATİH	Fırsatları Artırma ve Teknolojiyi İyileřtirme Harekâtı
IPA	Instrument for Pre-Accession Assistance (Katılım Öncesi Mali Yardım Aracı)
MEB	Millî Eđitim Bakanlıđı
MEBBİS	Millî Eđitim Bakanlıđı Biliřim Sistemleri
MEBİM	Millî Eđitim Bakanlıđı İletişim Merkezi
MEİS	Millî Eđitim İstatistik Modülü
OECD	Organisation for Economic Co-operation and Development (İktisadi İş birliđi ve Kalkınma Teřkilatı)
OSB	Organize Sanayi Bölgesi
PESTLE	Politik, Ekonomik, Sosyolojik, Teknolojik, Yasal ve Ekolojik Analiz
PDR	Psikolojik Danışmanlık ve Rehberlik
PISA	Programme for International Student Assesment (Uluslararası Öğrenci Deđerlendirme Programı)
RAM	Rehberlik Arařtırma Merkezi
STK	Sivil Toplum Kuruluřu
TIMSS	Trends in International Mathematics and Science Study (Matematik ve Fen Bilimleri Uluslararası Arařtırması)
TİKA	Türk İşbirliđi ve Koordinasyon Ajansı Başkanlıđı
TÜBİTAK	Türkiye Bilimsel ve Teknolojik Arařtırma Kurulu
TYÇ	Türkiye Yeterlilikler Çerçevesi
YDS	Yabancı Dil Sınavı

BÖLÜM I:

GİRİŞ ve PLAN HAZIRLIK SÜRECİ

2024-2028 dönemi stratejik plan hazırlanması süreci Üst Kurul ve Stratejik Plan Ekibinin oluşturulması ile başlamıştır. Ekip tarafından oluşturulan çalışma takvimi kapsamında ilk aşamada durum analizi çalışmaları yapılmış ve durum analizi aşamasında paydaşlarımızın plan sürecine aktif katılımını sağlamak üzere paydaş anketi, toplantı ve görüşmeler yapılmıştır.

Durum analizinin ardından geleceğe yönelim bölümüne geçilerek okulumuzun amaç, hedef, gösterge ve eylemleri belirlenmiştir. Çalışmaları yürüten ekip ve kurul bilgileri altta verilmiştir.

SİNCAN ALPARSLAN İLKOKULU STRATEJİK PLAN GELİŞTİRME EKİBİ			
SIRA NO:	ADI-SOYADI	ÜNVANI	GÖREVİ
1	Mustafa UYGUN	Müdür	Başkan
2	EŞREF SAVCI	Müdür Yardımcısı	Kordinatör
3	ŞENGÜL DALKIÇ EFE	Öğretmen	Üye
4	Demet ORĞAN	Öğretmen	Üye
5	Hatice ÖCAL	Öğretmen	Üye
6	KÜBRA TURAN	Okul Aile Birliği Başkanı	Üye

SİNCAN ALPARSLAN İLKOKULU STRATEJİK PLAN PLANLAMA EKİBİ

SIRA NO:	ADI-SOYADI	ÜNVANI	GÖREVİ
1	Can KAMIŞ	Müdür Yardımcısı	Başkan
2	Bilge KURTOĞLU	Öğretmen	Üye
3	Emine Dilek AYGÜN	Öğretmen	Üye
4	Tuba ATAR	Öğretmen	Üye
5	Necmettin YILDIRIM	Rehber Öğretmen	Üye
6	Yasemincan CEREN	Veli	Üye

STRATEJİK PLAN ÜST KURULU

Üst Kurul Bilgileri		Ekip Bilgileri	
Adı Soyadı	Unvanı	Adı Soyadı	Unvanı
Mustafa UYGUN	Müdür	Sultan ÇETİN	Okul Öncesi Öğretmeni
Can KAMIŞ	Müdür Yardımcısı	Bilge KURTOĞLU	Okul Öncesi Öğretmeni

1.2. Planlama Süreci:

2024-2028 dönemi stratejik plan hazırlanma süreci Strateji Geliştirme Kurulu ve Stratejik Plan Ekibi nin oluşturulması ile başlamıştır. Ekip tarafından oluşturulan çalışma takvimi doğrultusunda başta Bakanlık merkez ve taşra teşkilatı birimleri ve paydaşların katılımıyla Eğitimde “Türkiye Yüzyılı Vizyonu” uygulanmakta olan Stratejik Plan ,il ve ilçe stratejik planları incelenmiş olup, mevzuat, üst politika belgeleri, paydaş, PESTLE, GZFT ve kuruluş içi analizlerinden elde edilen veriler ışığında eğitim ve öğretim sistemine ilişkin sorun ve gelişim alanları ile eğitime ilişkin öneriler tespit edilmiş, bunlara yönelik stratejik amaç, hedef, strateji, gösterge ve eylemler planlanmıştır. Stratejilerin yaklaşık maliyetlerinden yola çıkılarak stratejik amaç ve hedeflerin tahmini kaynak ihtiyaçları hesaplanmıştır. Planda yer alan stratejik amaç ve hedeflerin gerçekleştirme durumlarının takip edilebilmesi için de stratejik plan izleme ve değerlendirme modeli oluşturulmuştur.

BÖLÜM II: DURUM ANALİZİ

Stratejik planlama sürecinin ilk adımı olan durum analizi, okulumuzun “neredeyiz?” sorusuna cevap vermektedir. Okulumuzun geleceğe yönelik amaç, hedef ve stratejiler geliştirebilmesi için öncelikle mevcut durumda hangi kaynaklara sahip olduğu ya da hangi yönlerinin eksik olduğu ayrıca, okulumuzun kontrolü dışındaki olumlu ya da olumsuz gelişmelerin neler olduğu değerlendirilmiştir.

Bu kapsamda Kurumsal tarihçe , Uygulanmakta olan planın değerlendirilmesi, Mevzuat analizi Üst politika belgelerinin analizi, Faaliyet alanları ile ürün ve hizmetlerin belirlenmesi, Paydaş analizi, Kuruluş içi analiz, Dış çevre analizi (Politik, ekonomik, sosyal, teknolojik, yasal ve çevresel analiz),Güçlü ve zayıf yönler ile fırsatlar ve tehditler (GZFT) analizi, Tespit ve ihtiyaçların belirlenmesine yer verilmiştir.

2.1. Kurumsal Tarihçe

Sincan Alparslan İlkokulu Toplu Konut İdaresi Başkanlığınca (TOKİ) Sincan Saraycık Mahallesi 1.Bölge 2.Etap 979 Konut 3 Ticaret Merkezi,1 Adet 32 Derslikli İlkokul İnşaatı Planlaması İle 102165 / 2 Ada –Parsel üzerine 11374,70 m2 toplam yüzölçümünde,1437,49 m2 inşaat taban alanına inşa edilmiş olup 7342,83 m2 kapalı alanı ,9937 m2 bahçeye sahiptir.

04/03/2019 tarihinde iskanı alınmış inşaat tamamlanmış,03/02/2020 tarihinde 2019-2020 Eğitim öğretim Yılı 2. Döneminde Eğitim Öğretime açılmıştır. Okul Tek Blok olup 2 Asansör,1 engelli asansörü,3 derslikli okul öncesi kısmı,1 kütüphane,4 atölye-labaratuar,1 çok amaçlı salon,2 sığınak,2 mescit,7 adet idari büro,1 öğretmenler odası,bir kantin alanı,bahçede 1 halı saha,1 anfi basbetbol sahası oyun alanı ve yeşil alanı mevcuttur.

2.2. Uygulanmakta Olan Stratejik Planın Değerlendirilmesi

Okul Müdürlüğümüzün 2019-2023 Stratejik Planında 3 Stratejik amaç, 4 hedef ve 21 strateji ve bu stratejilerimiz altında 33 eylem belirlenmiştir. 21 Stratejik hedefimizin 11 tanesinde hedefe tam, 6 tanesinde kısmi düzeyde ulaşılmış olup 4 tanesinde hedeften sapma yaşadığımızı tespit edilmiştir.

2020 yılı itibariyle COVID-19 virüsü, tüm dünyaya hızla yayılmış ve kısa bir süre sonra Dünya Sağlık Örgütü tarafından “Küresel Salgın” ilan edilmiştir. Okul Müdürlüğümüz; COVID-19 salgın sürecini ve bakanlığımızın talimatlarını takip ederek, eğitime ara verme kararını açıkladığı dönemde hazırlıklarını mümkün olduğunca tamamlamıştır. Bu süreçte, eğitim ve öğretim faaliyetleri çevrimiçi ortamlarda yapılmış ve hizmet alanlarında da dijitalleştirmeye geçilmiştir. 2021-2022 eğitim öğretim yılının eylül ayı itibariyle ülkemizde kesintisiz yüz yüze eğitim öğretime geçilmiştir. Bu kapsamda 2021 yılının kısmen uzaktan, kısmen yüz yüze eğitimin yapıldığı bir yıl olması nedeniyle bazı performans göstergelerinde hedeflere beklenen düzeyde ulaşılamamıştır. Bununla birlikte, okul öncesi eğitimin zorunlu eğitim kapsamı dışında tutulması ve salgın sürecinde okula devam etmenin veli rızasına bağlı olması gibi nedenlerle bazı ailelerin çocuklarını yüz yüze eğitime göndermeyi tercih etmemesi yaygın bir eğilim olmuştur. 2022-2023 eğitim öğretim yılında, ülkemizde meydana gelen 6 Şubat deprem felaketi nedeniyle hem ilimiz ve hem de ilçemiz çok göç almıştır. Deprem bölgesinden gelen öğrenci ve velilerimizin her biri ile tanışılmış, okulumuzda gerekli uyum çalışmaları yapılmış, ihtiyaç ve istekleri konusunda yardımcı olunmuştur.

2.3. Yasal Yükümlülükler ve Mevzuat Analizi

Sincan Alparslan İlkokulu yasal dayanaklarını temel olarak Anayasamızın 42.maddesi,1739 Sayılı Milli Eğitim Temel Kanunu,222 Sayılı İlköğretim Kanunu, 3797, 4357, 1702, 5442, 657sayılı kanunlar ile Okul Öncesi Eğitim ve İlköğretim Kurumları Yönetmeliği ve Sosyal Kulüpler Yönetmeliği, Özel Eğitim ve Rehberlik Hizmetleri Yönetmeliklerinden almaktadır.

Yasal Yükümlülük	Dayanak	Tespitler	İhtiyaçlar
Eğitim öğretim hizmetlerinde ortak görevler	Millî Eğitim Bakanlığı Ve İlçe Millî Eğitim Müdürlükleri Yönetmeliği 9. Maddesi	Eğitim hizmetlerinin Yürütülmesin de verimliliğin sağlanamaması. Eğitime ilişkin projeler geliştirmek, uygulamak ve sonuçlarından yararlanmak konusunda sürdürülebilirliğin yapılamaması. Ulusal ve uluslararası araştırma ve projeleri takip etmek, Sonuçların dan yararlanma konusunda farklı çalışmaların yapılmaması. İlimizin büyük olması nedeniyle semtler arasındaki okullarımızda nicel ve nitel farklılıkların kendini hissettirmesi.	Eğitime erişimi teşvik edecek ve artıracak çalışmaların yapılması, Müdürlüğümüzün hizmet üretme niteliği ve gücünün artırılması için örgütsel yapısı geliştirilmesi, kurum içinde hizmetlerin etkinliğinin ve verimliliğinin artırılması,
Temel eğitim hizmetleri Ortaöğretim hizmetleri Mesleki ve teknik eğitim hizmetleri Din öğretimi hizmetleri Özel eğitim ve rehberlik hizmetleri Hayat boyu öğrenme hizmetleri Özel öğretim kurumları hizmetleri	Millî Eğitim Bakanlığı İl Ve İlçe Millî Eğitim Müdürlükleri Yönetmeliği 10, 11, 12, 13, 14, 15 ve 16. Maddeler	Eğitim kurumu standartlarının güncel olmaması Geleneksel öğrenme yöntemlerine kıyasla daha interaktif ve hızlı bir şekilde öğrenmenin tercih edilmesi ilk ve ortaöğretim kurumları arası imkan vebaçarı farklılıklarının olması Sosyal, kültürel, sanatsal ve sportif faaliyetlere özeleğitim ihtiyacı olan öğrencilerin yeterlidüzeyde katılmaması.	Eğitim kurumustandartlarının güncellenmesi, Özel eğitime ihtiyaçduyan bireylerin eğitime erişimlerinin yaygınlaştırılması için imkânların artırılması ve bu alanda faaliyet geliştirip uygulanması, Öğrencilerin çok yönlü gelişimini destekleyecek projelerle ilgilenmesi ve yeni projeler üretmesine imkan verilmesi

Bilgi işlem ve eğitim teknolojileri hizmetleri	Millî Eğitim Bakanlığı İl Ve İlçe Millî Eğitim Müdürlükleri	Yerelle işbirliği içinde proje ve araştırma sonuçlarının yeni uygulamalara yön vererek	Bilgi teknolojileri alanından nitelikli insan kaynağının artırılması,
--	---	--	---

Tablo 4. Yasal Yükümlülükler ve Mevzuat Analizi Tablosu

Üst Politika Belgeleri Analizi

Üst politika belgeleri;

- 12. Kalkınma Planı
- Cumhurbaşkanlığı Programı,
- Orta Vadeli Program,
- Cumhurbaşkanlığı Yıllık Programı,
- Millî Eğitim Bakanlığı Stratejik Planı,
- İl Millî Eğitim Müdürlüğü Stratejik Planı,
- İlçe Millî Eğitim Müdürlüğü Stratejik Planı ile
- Okul/kurumu ilgilendiren ulusal, bölgesel ve sektörel strateji eylem planlarını ifade eder. Kurumun faaliyet alanları ile Kalkınma Planı, diğer plan ve programlarda yer alan amaç, ilke ve politikalar arasındaki uyuma bakılır.

2 Tablo 5. Üst Politika Belgeleri

Temel Üst Politika Belgeleri	Sektörel ve Tematik Strateji Belgeleri
<ul style="list-style-type: none"> • MEB 2024-2028 Stratejik Planı • Ankara MEM 2019-2023 Stratejik Planı • Millî Eğitim Kalite Çerçevesi • Ankara Büyükşehir Belediyesi 2020-2024 Stratejik Planı 	<ul style="list-style-type: none"> • Türkiye Yeterlilikler Çerçevesi • Ulusal ve Uluslararası Kuruluşların Eğitim ve Türkiye ile İlgili Raporları • Diğer Kamu Kurum ve Kuruluşlarının Stratejik Planları

Tablo 4: Üst Politika Belgeleri

Üst Politika Belgesi	İlgili Bölüm/Referans	Verilen Görev/Ghtiyaçlar
MEB 2024-2028 Stratejik Planı	Engellilerin Toplumsal Hayata Katılımı ve Özel Eğitim	3 Hedef
	Hayat Boyu Öğrenme	5 Hedef
	Ortaöğretim	5 Hedef
	Ölçme, Seçme ve Yerleştirme	1 Hedef
	Temel Eğitim	5 Hedef
Milli Eğitim Kalite Çerçevesi	Eğitim ve Öğretim Hizmetlerinin Niteliği	Öğrenci temel öğrenme kazanımlarının edinilmesindedoğrudan etkiye sahip beçeri, malî ve fiziksel alt yapı,Hazır oluç, Eğitim ortamı ve çevre, Sosyal tarafların katılımı, Hayat boyu öğrenme, Hareketlilik ile baçarı ve geçiçleri
	Eğitim Yönetiminde Ölçme ve Değerlendirme	Öğrenci temel öğrenme kazanımlarının edinilmesinde etkili olan Ölçme Ortamı, Risk Değerlendirme, ÖlçmeFaaliyetleri, Bilgi ve iletişim ile Ölçme alanları
ankara BüyükÇehir Belediyesi 2020-2024 Stratejik Planı	PG 3.2.7, PG 5.3.4, PG 7.1.4, PG 7.2.1, PG 7.7.2	Sıfır atık eğitimi verilen okul sayısı, Malzeme yardımı yapılan okul, dernek, camii ve siviltoplum kuruluş sayısı, Yemek yardımı yapılan öğrenci ve kişi sayısı, Engelliokullarında okuyan öğrencilere yemek yardımı, hizmetten yararlanan engelli öğrenci sayısı, Eğitim ve öğretim kurumlarıyla yapılan iş birliğı sayısı

Tablo 6. Üst Politika Belgeleri Analizi Tablosu

2.4. Faaliyet Alanları ile Ürün/Hizmetlerin Belirlenmesi

Mevzuat analizi çıktıları dolayısıyla görev ve sorumluluklar dikkate alınarak okulumuzun sunduğı temel ürün ve hizmetler belirlenmiştir. Buna göre Müdürlüğümüzün faaliyet alanları ile ürün ve hizmetleri şu şekildedir:

Faaliyet Alanı	Ürün/Hizmetler
Öğretim-egitim faaliyetleri	<ul style="list-style-type: none"> • Eğitim ve öğretime erişim imkânlarının sağlanması • Yabancı öğrencilerin eğitim ve öğretimine yönelik iş ve işlemlerin yürütülmesi • Hayat boyu öğrenme kapsamında eğitim ve öğretim faaliyetlerinin düzenlenmesi • Öğretim programlarının ve haftalık ders çizelgelerinin hazırlanması ve uygulanması • Elektronik ders içeriklerinin geliştirilmesi • Ders kitaplarının ve diğer eğitim materyallerinin temin edilmesi • Öğrenci kayıt, kabul ve devam işleri • Eğitime erişimi teşvik edecek ve artıracak çalışmalar • Okul öncesi eğitimi yaygınlaştıracak ve geliştirecek çalışmalar yapmak, • Sınıf geçme işleri • Öğrenim belgesi düzenleme işleri • Öğrenci sağlığı ve güvenliği • Devam-devamsızlık
Rehberlik faaliyetleri	<ul style="list-style-type: none"> • Öğrenci davranışlarının değerlendirilmesi • Öğrencilere rehberlik yapmak • Velilere rehberlik etmek • Rehberlik faaliyetlerini yürütmek • Veli, öğrenci, öğretmenlere yönelik seminerler • Eğitsel tanılama ve yönlendirme faaliyetlerinin yürütülmesi • Kişisel, eğitsel ve mesleki rehberlik faaliyetlerinin yürütülmesi • Psikososyal koruma, önleme ve müdahale hizmetlerinin verilmesi • Özel politika gerektiren bireylerin eğitim ve öğretimine ilişkin iş ve işlemlerin yürütülmesi • Öğrencilerin eğitim kurumlarına aidiyet duygusunu geliştirmeye yönelik çalışmalar yapmak
Sosyal faaliyetler	Eğitim Gezileri(Müze, Akvaryum, Ekmek Fabrikası, TBMM, Hayvanat Bahçeleri)
Sportif faaliyetler	Futbol Takımı Turnuvaları, Geleneksel Çocuk Oyunları Turnuvaları, Halk oyunları gösterileri
Kültürel ve sanatsal faaliyetler	Okul Tiyatro Akademisi Etkinlikleri, Resim sergileri, Kitap okuma yarışmaları, Tiyatro ve Drama Gösterileri, Şiir Dinletisi

İnsan kaynakları faaliyetleri (mesleki gelişim faaliyetleri, personel etkinlikleri...)	<ul style="list-style-type: none"> • Çalışanların mesleki gelişimlerine yönelik faaliyetlerin yürütülmesi(MEB ÖBA Hizmet içi Eğitimleri, Öğrenen Lider Öğretmen Programları) • Norm belirleme, atama, görevlendirme, yer değiştirme, terfi ve benzeri özlük işlemlerinin yürütülmesi • Personelin pasaport ve yurt dışı iş ve işlemlerini yürütmek • Eğitim ve Öğretim kurumları yöneticilerinin niteliğinin artırılması
Okul aile birliği faaliyetleri	Okul veli arasında iletişimi kuvvetlendirici Etkinlik Günleri, İhtiyaç Sahiplerinin belirlenmesi ve gıda, yardım kolilerinin ulaştırılması
Öğrencilere yönelik faaliyetler	<ul style="list-style-type: none"> • Öğrencilere yönelik yerel, ulusal düzeyde bilimsel, kültürel, sanatsal ve sportif faaliyetlerin düzenlenmesi ve Katılımlarının sağlanması • Öğrencilerin okul başarısını artıracak çalışmaların yapılması • Öğrencilerin okul dışı etkinliklerine ilişkin çalışmaların yapılması
Öğrenme ortamlarına yönelik faaliyetler	Okulumuz bünyesinde bulunan 16 Atölyenin bütün sınıflar tarafından program dahilinde aktif kullanımı
Ders dışı faaliyetler	Çocuk Kulüpleri, Toplum hizmetleri, ÇEDES ve Değerler Eğitimi kapsamı etkinlikler

Tablo 7. Faaliyet Alanlar/Ürün ve Hizmetler Tablosu

2.5. Paydaş Analizi

Paydaş analizi katılımcılığı sağlamanın en önemli aracıdır. Kurumun etkileşim içinde olduğu tarafların görüşlerinin dikkate alınması, stratejik planın sahiplenilmesini sağlayarak uygulama şansını artıracaktır. Diğer yandan, hizmetlerin paydaş ihtiyaçları doğrultusunda şekillendirilebilmesi için paydaşların taleplerinin bilinmesi gerekir. Bu nedenle durum analizi kapsamında paydaş analizinin yapılması önem arz etmektedir. Paydaş analizi sürecinde Müdürlüğümüzün teşkilat yapısı, ilgili mevzuat, hizmet envanteri ve faaliyet alanları analiz edilerek paydaşlar belirlenmiştir. Etki/önem matrisi kullanılarak paydaşlar önceliklendirilmiş ve nihai paydaş listemiz oluşturulmuştur.

PAYDAŞLAR	İÇ PAYDAŞLAR	DIŞ PAYDAŞLAR	YARARLANICI			
	Çalışanlar ,Birimler	Temel ortak	Stratejik ortak	Tedarikçi	Müşteri Kitle	he def

Millî Eğitim Bakanlığı		✓	✓	✓	
Valilik		✓		✓	
Millî Eğitim Müdürlüğü Çalışanları		✓	✓	✓	
İlçe Eğitim Millî Müdürlükleri		✓	✓	✓	
Okul Yöneticileri	✓	✓	✓		
Öğretmenler ve Diğer Çalışanlar	✓		✓		
Öğrenciler ve Veliler	✓		✓	✓	✓
Okul Aile Birliği	✓		✓	✓	
Üniversite		✓	✓		
Özel İdare		✓	✓	✓	
Belediyeler		✓	✓	✓	
Güvenlik Güçleri (Emniyet, Jandarma)		✓	✓		

Bayındırlık ve İskân Müdürlüğü		✓	✓		
Sosyal Hizmetler Müdürlüğü		✓	✓		
Gençlik ve Spor Müdürlüğü		✓	✓	✓	
Muhtarlık		✓	✓	✓	
İşveren kuruluşlar		✓	✓	✓	
Sivil Toplum Kuruluşları		✓	✓	✓	
Turizm Uygulama otelleri		✓	✓		

✓: Tamamı 0: Bir kısmı

Ek-1 Paydaş Sınıflandırma Matrisi

Paydaş	İç Paydaş	Dış Paydaş	Yararlanıcı (Müşteri)	Neden Paydaş?	Önceliği
MEB		✓		Bağlı olduğumuz merkezi idare	1
Öğrenciler			✓	Hizmetlerimizde yararlanırları için	1
Özel İdare		✓		Tedarikçi mahalli idare	1
STK		0		Amaç ve hedeflerimize ulaşmak için iş birliği yapacağımız kurumlar	..

✓: Tamamı 0: Bir kısmı

EK -2 Paydaş Önceliklendirme Matrisi

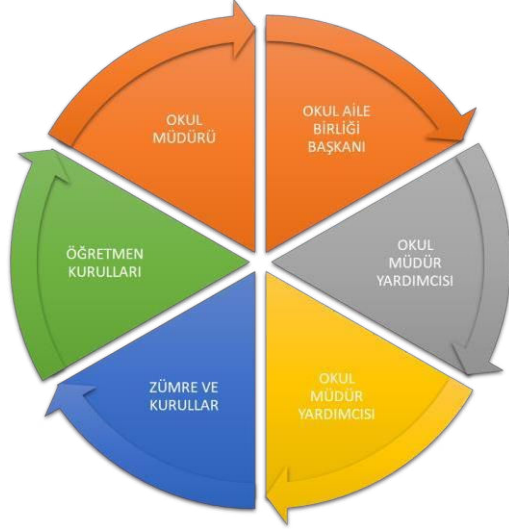
Ürün/Hizmet	Eğitim-Öğretim (Öğün- Yaygın)	Yatılılık-Bursluluk	Nitelikli İş Gücü	AR-GE, Projeler,	Altyapı, Donatım Yatırım	Yayın	Rehberlik, Kurs, Sosyal etkinlikler	Mezunlar (Öğrenci)	Ölçme-Değerlendirme
Yararlanıcı (Müşteri)									
Öğrenciler	√	o			√	√	√		
Veliler							√		
Üniversiteler			o	o				√	
Medya			o	o					
Uluslararası kuruluşlar				o		o			
Meslek Kuruluşları									
Sağlık kuruluşları			o						
Diğer Kurumlar									o
Özel sektör			√	o			o		

√: Tamamı o: Bir kısmı

Ek- 3 Yararlanıcı Ürün/Hizmet Matrisi Tablosu

Kurumumuzun temel paydaşları öğrenci, veli ve öğretmen olmakla birlikte eğitimin dışsal etkisinedeniyle okul çevresinde etkileşim içinde olunan geniş bir paydaş kitlesi bulunmaktadır. Paydaşlarımızın görüşleri anket, toplantı, dilek ve istek kutuları, elektronik ortamda iletilen önerilerde dâhil olmak üzere çeşitli yöntemlerle sürekli olarak alınmaktadır.

Kurumumuzun temel paydaşları öğrenci, veli ve öğretmen olmakla birlikte eğitimin dışsal etkisi nedeniyle okul çevresinde etkileşim içinde olunan geniş bir paydaş kitlesi bulunmaktadır. Paydaşlarımızın görüşleri anket, toplantı, dilek ve istek kutuları, elektronik ortamda iletilen önerilerde dâhil olmak üzere çeşitli yöntemlerle sürekli olarak alınmaktadır.



Paydaş anketlerine ilişkin ortaya çıkan temel sonuçlara altta yer verilmiştir :

Öğrenci Anketi Sonuçları:

Sıra No	MADDELER	KATILMA DERECEŚİ				
		Katılıyorum	Kesinlikle Katılıyorum	Kararsızım	Kısmen Katılıyorum	Katılmıyorum
1	Öğretmenlerimle ihtiyaç duyduğumda rahatlıkla görüşebilirim.	% 40	% 55	% 4	% 1	% 0
2	Okul müdürü ile ihtiyaç duyduğumda rahatlıkla konuşabiliyorum.	% 70	% 20	% 8	%1	%1
3	Okulun rehberlik servisinden yeterince yararlanabiliyorum.	%70	%22	%6	%1	%1
4	Okula ilettiğimiz öneri ve isteklerimiz dikkate alınır.	%78	%20	%2	%0	%0
5	Okulda kendimi güvende hissediyorum.	%89	%10	%1	%0	%0
6	Okulda öğrencilerle ilgili alınan kararlarda bizlerin görüşleri alınır.	%75	%20	%3	2%	%0
7	Öğretmenler yeniliğe açık olarak derslerin işlenişinde çeşitli yöntemler kullanmaktadır.	%89	%8	%2	%1	%0
8	Derslerde konuya göre uygun araç gereçler kullanılmaktadır.	%75	%20	%4	%1	%0
9	Teneffüslerde ihtiyaçlarımı giderebiliyorum.	%45	%40	%8	%4	%3
10	Okulun içi ve dışı temizdir.	%50	%45	%3	%2	%0

11	Okulun binası ve diğer fiziki mekânlar yeterlidir.	%30	%40	%25	%3	%2
12	Okul kantininde satılan malzemeler sağlıklı ve güvenlidir.	%25	%35	%20	%15	%5
13	Okulumuzda yeterli miktarda sanatsal ve kültürel faaliyetler düzenlenmektedir.	%70	%25	%3	%1	%1

Olumlu Yönlerimiz:

1. Okulumuz çok güzel
2. Öğretmenlerimiz bizi seviyor.
3. Okulumuzun güvenli olması
4. Sanat sokağımızın olması
5. Okul bahçesinde oyun çizgilerinin olması
6. Okul rehberlik servisinin çok güzel çalışması
7. Okulda çocukların kendini güvende hissetmesi
8. Özel günlerde çok güzel gösteriler yapılıyor.
9. Okulun bahçesinde çok güzel ağaçların olması
10. Okulda temizlik, güvenlik ve saygı konusu çok başarılı
11. Okulumuzun dışı ve bahçesi temiz.

Olumsuz Yönlerimiz:

1. Sosyal Aktivitelere katılım azlığı
2. Yeni okul olmasından dolayı çevre katılım ve katkının azlığı
3. Öğretmen Anketi Sonuçları:

Sıra No	MADDELER	KATILMA DERECEŚİ				
		Katılıyorum	Kesinlikle Katılıyorum	Kararsızım	Kısmen Katılıyorum	Katılmıyorum
1	Okulumuzda alınan kararlar, çalışanların katılımıyla alınır.	%80	%15	%5	%0	%0
2	Kurumdaki tüm duyurular çalışanlara zamanında iletilir.	%100	%0	%0	%0	%0
3	Her türlü ödüllendirmede adil olma, tarafsızlık ve objektiflik esastır.	%85	%10	%5	%0	%0
4	Kendimi, okulun değerli bir üyesi olarak görürüm.	%85	%15	%0	%0	%0
5	Çalıştığım okul bana kendimi geliştirme imkânı tanımaktadır.	%95	%5	%0	%0	%0
6	Okul, teknik araç ve gereç yönünden yeterli donanıma sahiptir.	%80	%15	%5	%0	%0

7	Okulda çalışanlara yönelik sosyal ve kültürel faaliyetler düzenlenir.	%95	%5	%0	%0	%0
8	Okulda öğretmenler arasında ayırım yapılmamaktadır.	%90	%8	%2	%	%
9	Okulumuzda yerelde ve toplum üzerinde olumlu etki bırakacak çalışmalar yapmaktadır.	%100	%0	%0	%0	%0
10	Yöneticilerimiz, yaratıcı ve yenilikçi düşüncelerin üretilmesini teşvik etmektedir.	%90	%6	%4	%0	%0
11	Yöneticiler, okulun vizyonunu, stratejilerini, iyileştirmeye açık alanlarını vs. çalışanlarla paylaşır.	%90	%6	%4	%0	%0
12	Okulumuzda sadece öğretmenlerin kullanımına tahsis edilmiş yerler yeterlidir.	%90	%8	%2	%0	%0
13	Alanıma ilişkin yenilik ve gelişmeleri takip eder ve kendimi güncellerim.	%100	%0	%0	%0	%0

Olumlu Yönlerimiz:

1. Eğitime verilen önem
2. Tertip, düzen, temizlik
3. Öğrenci – Öğretmen – veli iletişimi güzel ve sağlıklı işliyor.
4. Huzurlu bir çalışma ortamının sağlanması
5. Spor alanlarımız, konferans salonu gibi alanların etkili kullanılması
6. Okul kültürünün oluşmuş olması
7. Yaratıcı, yenilikçi düşüncelerin desteklenmesi
8. Rehberlik servisinin etkin çalışması

9. Yeterli teknolojik ve fiziki donanımına sahip olması
10. Sosyal faaliyetlerin düzenlenmesi
11. Yapılan çalışmalardaki titizlik
12. Okulda çalışan her personel görevinin bilincindedir
13. Tüm çalışanlar yönetim tarafından yeterince denetlenir. Okul personeli (temizlik vs.) işini aksatmadan titizlikle yapar.
14. Çalışanlar birlik ve beraberlik çerçevesinde çalışır
15. Problemlere zamanında müdahale edilerek çözüm yolu bulunması
16. Okulumuzun alanında yetkin öğretmen kadrosu vardır
17. Öğrencilerin gelişimine yönelik faaliyetler yapılır
18. Okul ortamımız güvenli ve destekleyici bir yapıya sahiptir
19. Zilsiz teneffüs uygulaması yapılmaktadır
20. Sistemli olmamız
21. İdarecilerimizin tutum ve davranışları
22. Beşeri ilişkilerimiz
23. Sorumluluk bilincine sahip olmamız
24. Öğretmene verilen değer
25. Sıcak samimi ve güvenilir çalışma ortamı

Olumsuz Yönlerimiz:

1. Sınıf mevcutlarının fazlalığı
2. Velilerin okuma yazma (eğitim Seviyesi) düşük olması
3. Veli Anketi Sonuçları:

Sıra No	MADDELER	KATILMA DERECEŚİ				
		Katılıyorum	Kesinlikle Katılıyorum	Kararsızım	Kısmen Katılıyorum	Katılmıyorum
1	İhtiyaç duyduğumda okul çalışanlarıyla rahatlıkla görüşebiliyorum.	%60	%35	%3	%1	%1
2	Bizi ilgilendiren okul duyurularını zamanında öğreniyorum.	%55	%38	%3	%2	%2
3	Öğrencimle ilgili konularda okulda rehberlik hizmeti alabiliyorum.	%45	%50	%3	%1	%1
4	Okula ilettiğim istek ve şikâyetlerim dikkate alınıyor.	%30	%60	%5	%3	%2
5	Öğretmenler yeniliğe açık olarak derslerin işlenişinde çeşitli yöntemler kullanmaktadır.	%75	%20	%3	%2	%0
6	Okulda yabancı kişilere karşı güvenlik önlemleri alınmaktadır.	%33	%45	%15	%4	%3

7	Okulda bizleri ilgilendiren kararlarda görüşlerimiz dikkate alınır.	%20	%35	%25	%18	%7
8	E-Okul Veli Bilgilendirme Sistemi ile okulun internet sayfasını düzenli olarak takip ediyorum.	%21	%27	%23	%19	%10
9	Çocuğumun okulunu sevdiğini ve öğretmenleriyle iyi anlaştığını düşünüyorum.	%55	%40	%3	%1	%1
10	Okul, teknik araç ve gereç yönünden yeterli donanıma sahiptir.	%25	%30	%25	%15	%5
11	Okul her zaman temiz ve bakımlıdır.	%25	%35	%20	%15	%5
12	Okulun binası ve diğer fiziki mekânlar yeterlidir.	%30	%30	%20	%15	%5
13	Okulumuzda yeterli miktarda sanatsal ve kültürel faaliyetler düzenlenmektedir.	%30	%40	%20	%5	%5

Olumlu Yönlerimiz:

1. Okul çıkışında öğretmenlerin çocukların başında velileri gelene kadar beklemesi
2. Okulda güvenlik görevlisinin olması
3. Öğretmenlerin sorun konusunda çözüm odaklı olabilmeleri
4. Okulun temiz olması
5. Yabancıların güvenlik tarafından kontrol okul içine ve dışına yaklaştırılmaması
6. Eğitim öğretim kadrosunun başarılı olması
7. Rehberlik servisi, müdür ve öğretmenlerin çocuklarla ilgili olması
8. Okul yönetimi ve öğretmenlerin özverisi sayesinde çocukların iyi eğitim alması

9. Veli görüşme saatlerinin uygulanması
10. Okulda sevgi, saygı, hoşgörü iklimi hakimdir
11. Okul yönetimi ve öğretmenlerimiz güler yüzlüdür. Çocuklar okula seyerek gitmektedir.
12. Öğrencilerin rahatsızlığı durumunda velilere anında telefonla haber verilmesi.
13. Şikayetlerimizde muhatap idareci bulabiliyoruz
14. Düşünce ve şikayetlerimiz dikkate alınır
15. Öğrencilerin sağlık kontrolleri ve aşıları zamanında yapılır.
16. Rehberlik servisinin zamanında müdahale etmesi, ilgilenmesi
17. Kültürel faaliyetlerin sık sık yapılması.

Olumsuz Yönlerimiz:

1. Satranç vb. sanatsal, kültürel kursların olmaması
2. Okulun küçük de olsa bir laboratuvarı işlek olmalı
3. Okulun 1 kapısı olduğu için 1 güvenlik görevlisi olmalı
4. WClerde sabun bitince hemen eklenmelidir.
5. Okul çıkışında velilerin öğretmenleri fazladan meşgul etmesi
6. Sınıf öğretmenlerinin tayini çıkıp gitmesi sonucu öğretmen değişikliği
7. Arıtılmış su ihtiyacı

2.6. Okul/Kurum İçi Analiz

Okulumuza yönelik insan kaynaklarının yetkinlik düzeyi, kurum kültürü, teknoloji ve bilişim altyapısı, fiziki ve mali kaynaklara ilişkin okul içi analizlerimiz yapılarak mevcut kapasitemiz belirlenmiştir.

2.7.1. Okul Teşkilat Şeması

Sincan Alparslan Anaokulu Müdürlüğü 14/09/2011 tarih ve 28054 sayılı Kanunun 652 sayılı kararname ile yönetim ve organizasyon yapısı belirlenmiş olup iş ve işlemlerini bu kanun doğrultusunda yürütmektedir

27.06.2019 tarih ve 30814 sayılı Resmi Gazetede yayınlanan Milli Eğitim Bakanlığına bağlı Eğitim Kurumları Yönetici ve Öğretmenlerinin norm kadrolarına ilişkin yönetmelik doğrultusunda oluşturulmuştur.

2.7.5. İstatistik Veriler

Okulumuzun temel girdilerine ilişkin bilgiler altta yer alan okul künyesine ilişkin tabloda yer almaktadır.

Temel Bilgiler Tablosu- Okul Künyesi

İli: ANKARA		İlçesi: SİNCAN	
Adres:	SARAYCIK MAHALLESİ2434 CADDE NO 3 SİNCAN/ANKARA	Coğrafi Konum (link)	766983@meb.k12.tr
Telefon Numarası:	0(312) 5579004	Faks Numarası:	0312 2590197
e- Posta Adresi:	sincanalparslanaio@gmail.com	Web sayfası adresi:	766983@meb.k12.tr
Kurum Kodu:	766983	Öğretim Şekli:	(normal eğitim)
Okulun Hizmete Giriş Tarihi : 2020		Toplam Çalışan Sayısı	43

Öğrenci Sayısı:	Kız	471	Öğretmen Sayısı	Kadın	32
	Erkek	490		Erkek	11
	Toplam	961		Toplam	43
Derslik Başına Düşen Öğrenci Sayısı		30	Şube Başına Düşen Öğrenci Sayısı		30
Öğretmen Başına Düşen Öğrenci Sayısı		27	Şube Başına 30'dan Fazla Öğrencisi Olan Şube Sayısı		17
Öğrenci Başına Düşen Toplam Gider Miktarı			Öğretmenlerin Kurumdaki Ortalama Görev Süresi		3

Çalışan Bilgileri

Okulumuzun çalışanlarına ilişkin bilgiler altta yer alan tabloda belirtilmiştir.

Unvan	Erkek	Kadın	Toplam
Okul Müdürü ve Müdür Yardımcısı	3	1	4
Sınıf Öğretmeni	5	27	32
Branş Öğretmeni	0	3	3
Rehber Öğretmen	1	1	2
İdari Personel	0	0	0
Yardımcı Personel	1	0	1
Hizmet alımı -TYP Personeli	0	0	0
Toplam Çalışan Sayıları	10	32	43

Okulumuz Bina ve Alanları

Okulumuzun binası ile açık ve kapalı alanlarına ilişkin temel bilgiler altta yer almaktadır.

Okul Yerleşkesine İlişkin Bilgiler

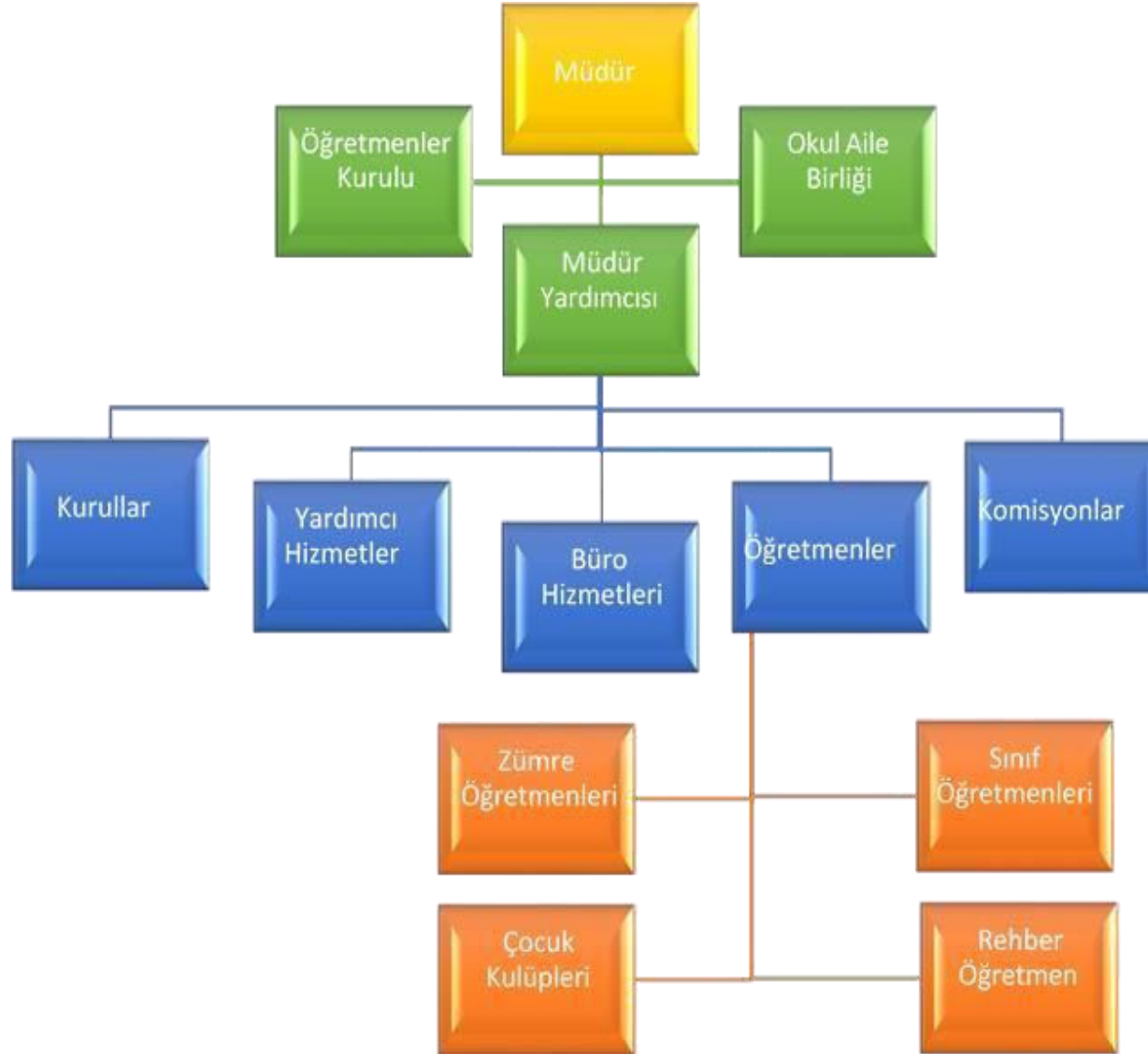
Okul Bölümleri		Özel Alanlar	Var	Yok
Okul Kat Sayısı	4	Çok Amaçlı Salon	var	
Derslik Sayısı	3	Çok Amaçlı Saha	var	
Derslik Alanları (m2)	42 (m2)	Kütüphane	var	
Kullanılan Derslik Sayısı	3	Fen Laboratuvarı		yok
Şube Sayısı	6	Bilgisayar Laboratuvarı		yok
İdari Odaların Alanı (m2)	30 (m2)	İş Atölyesi		yok
Öğretmenler Odası (m2)	55 (m2)	Beceri Atölyesi		yok
Okul Oturum Alanı (m2)	2000 (m2)	Pansiyon		yok
Okul Bahçesi (Açık Alan)(m2)	8000 (m2)			
Okul Kapalı Alan (m2)	8000 (m2)			
Sanatsal, bilimsel ve sportif amaçlı toplam alan (m ²)	1250(m2)			
Kantin (m2)	93 (m2)			
Tuvalet Sayısı	18			
Diğer (.....)				

Sınıf ve Öğrenci Bilgileri

Tablo 16: Sınıf Öğrenci Sayıları

S I N I F I	K I Z	E R K	T O P L E K A M	S I N I F I	K I Z	E R K	T O P L E K A M	S I N I F I	K I Z	E R K	T O P L E K A M	S I N I F I	K I Z	E R K	T O P L E K A M
1-A	16	16	32	2-A	17	12	29	3-A	15	17	32	4-A	11	13	24
1-B	15	17	32	2-B	15	14	29	3-B	17	15	32	4-B	13	12	25
1-C	14	17	31	2-C	16	13	29	3-C	15	17	32	4-C	13	12	25
1-D	15	18	33	2-D	16	13	29	3-D	16	16	32	4-D	14	11	25
1-E	15	17	32	2-E	16	13	29	3-E	16	18	34	4-E	14	13	27
1-F	15	17	32	2-F	15	14	29	3-F	17	15	32	4-F	13	12	25
1-G	15	19	34	2-G	17	13	30	3-G	14	17	31	4-G	10	15	25
1-H	14	17	31	2-H	17	15	32	3-H	16	16	32	4-H	10	14	24
hz	1	2	3		2	0	2		0	2	2		0	1	1
ot	1	1	2		0	1	1		0	0	2		0	1	1
	121	141	262		128	110	238		124	135	259		98	104	202

SİNCAN ALPARSLAN İLKOKULU TEŞKİLAT ŞEMASI



2.7.2. İnsan Kaynakları

Kurumlarda insan kaynaklarını, organizasyonel amaçlar doğrultusunda en verimli şekilde kullanmak; insan kaynağının iç ve dış gelişmelere uygun olarak etkin bir şekilde planlanmasını, geliştirilmesini ve değerlendirilmesini sağlamak kurumun verimliliği açısından büyük önem taşımaktadır.

Sincan Alparslan Anaokulu Müdürlüğü teşkilatı personel dağılımları ve bilgileri aşağıda yer alan tablolarda belirtilmiştir.

Çalışanın Ünvanı	Görevleri
Okul Müdürü	<ul style="list-style-type: none">• . Okul müdürü;• Kanun, tüzük, yönetmelik, yönerge, program ve emirlere uygun olarak görevlerini yürütmeye,• Okulu düzene koyar• Denetler.• Okulun amaçlarına uygun olarak yönetilmesinden, değerlendirilmesinden ve geliştirmesinden sorumludur.• Okul müdürü, görev tanımında belirtilen diğer görevleri de yapar.
Müdür Yardımcısı	<ul style="list-style-type: none">• Müdür yardımcıları• Okulun her türlü eğitim-öğretim, yönetim, öğrenci, personel, tahakkuk, ayniyat, yazışma, sosyal etkinlikler, yatılılık, bursluluk, güvenlik, beslenme, bakım, nöbet, koruma, temizlik, düzen, halkla ilişkiler gibi işleriyle ilgili olarak okul müdürü tarafından verilen görevleri yapar• Müdür yardımcıları, görev tanımında belirtilen diğer görevleri de yapar.

Öğretmenler	<ul style="list-style-type: none"> • Öğretmenler, kendilerine verilen sınıfın veya şubenin derslerini, programda belirtilen esaslaragöre plânlamak, okutmak, bunlarla ilgili uygulama ve deneyleri yapmak, ders dışında okulun eğitim-öğretim ve yönetim işlerine etkin bir biçimde katılmak ve bu konularda kanun, yönetmelik ve emirlerde belirtilen görevleri yerine getirmekle yükümlüdürler. • Okulun bina ve tesisleri ile öğrenci mevcudu, yatılı-gündüzlü, normal veya ikili öğretim gibi durumları göz önünde bulundurularak okul müdürlüğünce düzenlenen nöbet çizelgesine göre öğretmenlerin, normal öğretim yapan okullarda gün süresince, ikili eğitim yapan okullarda isekendi devresinde nöbet tutmaları sağlanır. • Yönetici ve öğretmenler; Resmî Gazete, Tebliğler Dergisi, genelge ve duyurulardan elektronikortamda yayımlananları Bakanlığın web sayfasından takip eder. • DYS sisteminden duyuru ve görevleri takip eder. • Öğretmenler dersleri ile ilgili araç-gereç, laboratuvar ve Atölyelerdeki eşyayı, okulkütüphanesindeki kitapları korur ve iyi kullanılmasını sağlarlar.
Yönetim İşleri ve BüroMemuru	<ul style="list-style-type: none"> • Müdür veya müdür yardımcıları tarafından kendilerine verilen yazı ve büro işlerini yaparlar. • Gelen ve giden yazılarla ilgili dosya ve defterleri tutar, yazılanların asıl veya örneklerinidosyalar ve saklar, gerekenlere cevap hazırlarlar. • Memurlar, teslim edilen gizli ya da şahıslarla ilgili yazıların saklanması ve gizlitutulmasından sorumludurlar. • Öğretmen, memur ve hizmetlilerin özlük dosyalarını tutar ve bunlarla ilgili değişiklikleri günü gününe işlerler. • Arşiv işlerini düzenlerler. • Müdürün vereceği hizmete yönelik diğer görevleri de yaparlar.
Yardımcı Hizmetler Personeli	<ul style="list-style-type: none"> • Yardımcı hizmetler sınıfı personeli, okul yönetimince yapılacak plânlama ve iş bölümüne göreher türlü yazı ve dosyayı dağıtmak ve toplamak, • Başvuru sahiplerini karşılamak ve yol göstermek, • Hizmet yerlerini temizlemek, • Aydınlatmak ve ısıtma yerlerinde çalışmak, • Okula getirilen ve çıkarılan her türlü araç-gereç ve malzeme ile eşyayı taşıma ve yerleştirme işlerini yapmakla yükümlüdürler. • Bu görevlerini yaparken okul yöneticilerine ve nöbetçi öğretmene karşı sorumludurlar.

Tablo 11. Çalışanların Görev Dağılımı

2.7.3. Teknolojik Düzey

Kurumumuzda elektronik ortamda belge aktarım işlemleri DYS (Doküman Yönetim Sistemi) ile gerçekleştirilmektedir. Ayrıca Müdürlüğümüz ve diğer kurumlar arasında DYS aracılığıyla yazışmalar yapılmaktadır.

Bakanlığımızın kurmuş olduğu MEBBİS vâsıtasıyla, kurumsal ve bireysel iş ve işlemlerin büyük bölümü, ayrıca personel ve öğrenci işlemlerini içeren modüller tek bir yapıda kurgulanmış, teşkilatın tüm birimlerinin kullanımına sunulmuştur. Bütün okul ve kurumlarda MEBBİS üzerinden “Yatırım İşlemleri, MEİS, Evrak, TEFBİS, Kitap Seçim, e- Okul, Veli Bilgilendirme Sistemi” ve benzeri başlıklarında çalışmalar yürütülmektedir. Bakanlığımızın Veri Toplama Sistemi aktif olarak kullanılmaktadır.

Araç-Gereçler	2021	2022	2023	İhtiyaç
Etkileşimli Tahta	0	0	36	0
Yazıcı	4	4	7	0
Tv	0	0	1	0
İnternet Bağlantısı	Var	var	Var	0
Okul Web Sitesi, Sosyal Medya Sitesi	0	0	2	0
Fotokopi Makinesi	1	1	2	0
Masa Üstü Bilgisayar	4	4	5	0
Taşınabilir Bilgisayar	1	1	1	0

Tablo 21. Teknolojik Araç-Gereç Durumu

Fiziki Mekân	Var	Yok	Adedi	İhtiyaç	Açıklama
Öğretmen Çalışma Odası	✓		1	0	
Ekipman Odası	✓		1	0	
Kütüphane	✓		1	0	
Rehberlik Servisi	✓		1	0	
Revir Odası		yok	0	0	
Veli Görüşme Odası	✓		1	0	
Kantin	✓		1	0	

Memur Odası	✓		1	0	
İdari Odalar	✓		2	0	1 Müdür , 1 müdür yardımcısı odası.
Mescit	✓		2	0	1 Bayan, 1 Erkek mescit
Arçiv	✓		1	0	
Depo	✓		1	0	
Resim Odası			0	0	
Müzik Odası			0	0	
Çok Amaçlı Salon	✓		1	0	Sosyal, kültürel ve toplantılar için çok amaçlı kullanılmaktadır.
Spor Salonu	✓		1	0	2023 yılında okulumuz spor salonu kullanıma açılmıştır.
Tasarım ve Beceri Atölyeleri			0	0	

Tablo 22. Fiziki Mekân Durumu

2.7.4 Mali Kaynaklar

Okulumuzun genel bütçe ödenekleri, okul aile birliği gelirleri ve diğer katkılarda dâhil olmak üzere gelir ve giderlerine ilişkin bilgiler aşağıda tabloda verilmiştir.

Kaynaklar	2024	2025	2026	2027	2028	Toplam Maliyet					
Genel Bütçe	180000	350000	380000	400000	450000	1760000		350000		380000	
Okul Aile Birliği	150000	200000	22500000	30000000	32500000	22500000	22500000	22500000	22500000	22500000	32500000
Özel İdare	0	0	0	0	0						
Kira Gelirleri	0	0	0	0	0	0					
Döner Sermaye	0	0	0	0	0						

Dış Kaynak/Projeler	0	0	0	0	0	
TOPLAM	330000	550000	605000	700000	775000	2960000

Harcama Kalemi		Çeşitleri				
Onarım		Okul/kurum binası ve tesisatlarıyla ilgili her türlü küçük onarım; makine, bilgisayar, yazıcı vb. bakım giderleri				
Sosyal-sportif faaliyetler		Etkinlikler ile ilgili giderler				
Temizlik		Temizlik malzemeleri alımı				
İletişim		Posta, kargo giderleri				
Kırtasiye		Her türlü kırtasiye ve sarf malzemesi giderleri				
YILLAR	2021		2022		2023	
HARCAMA KALEMLERİ	GELİR	GİDER	GELİR	GİDER	GELİR	GİDER
Temizlik	22000	18000	39000	20000	117000	40000
Küçük Onarım						30.000
Bilgisayar Harcamaları				5.000		10.000
Büro Makinaları Harcamaları				2.000		3.000
Telefon				0		0
Sosyal Faaliyetler				3.000		5000
Kırtasiye		4000		2.000		2000
GENEL		22000		32.000		95000

2.7. Çevre Analizi (PESTLE)

PESTLE analiziyle okulumuz üzerinde etkili olan veya olabilecek politik, ekonomik, sosyokültürel, teknolojik, yasal ve çevresel dış etkenlerin tespit edilmesi amaçlanmıştır.

Kurumumuzu etkileyen ya da etkileyebilecek değişiklik ve eğilimlerin sınıflandırılması bu analizin ilk aşamasını oluşturmaktadır. Bu analiz ile PESTLE unsurları içerisinde gerçekleşmesi muhtemel olan hususlar ile bunların oluşturacağı potansiyel fırsatlar ve tehditler ortaya konulmaktadır.

Politik-Yasal etkenler	Ekonomik etkenler
<ul style="list-style-type: none">● Kalkınma Planı ve Orta Vadeli Program,● Bakanlık, il ve ilçe stratejik planlarının incelenmesi,● Yasal yükümlülüklerin belirlenmesi,● Oluşturulması gereken kurul ve komisyonlar,● Personelin yasal hak ve sorumlulukları,● Okul çevresindeki politik durum,● Öğrencilerin değişik ihtiyaçlarına, doğal yeteneklerine ve ilgialanlarına odaklanması,● Okulumuzun bulunduğu çevrenin, eğitime-öğretime erişebilirlik hakkında zorunlu eğitimi aşan beklentileri,	<ul style="list-style-type: none">● Okul bulunduğu çevrenin genel gelir durumu,● İş kapasitesi,● Okulun gelirini arttırıcı unsurlar,● Okulun giderlerini arttıran unsurlar,● Tasarruf sağlama imkânları,● İşsizlik durumu,● Mal-ürün ve hizmet satın alma imkânları,● Velilerin sosyo ekonomik düzeyi● Çalışanlarda değişik becerilerin ve daha fazla esnekliğin aranmasına yol açan küreselleşme ve rekabetin gittikçe arttığı ekonomi,● İstihdamda geleneksel alanlardan bilgi ve hizmet sektörüne kayış,● Vasıfsız işlerdeki düşüş ve istihdam için gerekli nitelik ve becerilerdeki artış,● Kariyer yönü ve istihdamda değişiklikler içeren yeni kariyeryapıları,● İş kapasitesi● Kullanılabilir bütçe
Sosyokültürel etkenler	Teknolojik etkenler

<ul style="list-style-type: none"> ● Kariyer beklentileri, ● Ailelerin ve öğrencilerin bilinçlenmeleri, ● Aile yapısındaki değişimler (geniş aileden çekirdek aileye geçiş,erken yaşta evlenme vs.), ● Nüfus artışı, ● Göç, ● Nüfusun yaş gruplarına göre dağılımı, ● Hayat beklentilerindeki değişimler (Hızlı para kazanma hırısı, lüks yaşama düşkünlük, kırsal alanda kentsel yaşam), ● Beslenme alışkanlıkları, ● Değerler, mesleki etik kuralları vb. ● Bilginin, refaha ve mutluluğa ulaşmada itici güç olarak belirmesi ● Doğum ve ölüm oranları, ● Göçler dolayısıyla artan mahallemizdeki okul çağı öğrenci sayısı, ● Birçok geleneksel sosyal yapının etkisinin azalması 	<ul style="list-style-type: none"> ● Okul teknoloji kullanım durumu ● e- Devlet uygulamaları, ● Dijital Platformlar üzerinden uzaktan eğitim imkânları, ● Personelin ve öğrencilerin teknoloji kullanım kapasiteleri, ● Teknoloji alanındaki gelişmeler ● Teknolojinin eğitimde kullanımı ● Toplum kavramında, internet kullanımı sonucunda meydana gelen değişiklikler, ● MEB teknoloji kullanım durumu ● e-öğrenme, internet olanakları, ● Okulun sahip olmadığı teknolojik araçlar bunların kazanılma ihtimali, ● Öğrenci ve personelin sahip olduğu teknolojik araçlar, ● Teknolojinin ilerlemesinin, yayılmasının ve benimsenmesinin artması, ● Bilginin hızlı üretimi, erişilebilirlik ve kullanılabilirliğinin gelişmesi, ● Teknolojinin sağladığı yeni öğrenme ve etkileşim-paylaşım olanakları
Çevresel Etkenler	
<ul style="list-style-type: none"> ● Hava ve su kirlenmesi, ● Toprak yapısı, ● Bitki örtüsü, ● Doğal kaynakların korunması için yapılan çalışmalar, ● Çevrede yoğunluk gösteren hastalıklar, ● Doğal afetler (deprem kuşağında bulunma, Covid 19, kene vakaları vb.) 	

Tablo 30. PESTLE Analiz Tablosu

2.8. Çevre Analizi (PESTLE)

PESTLE analiziyle okulumuz üzerinde etkili olan veya olabilecek politik, ekonomik, sosyokültürel, teknolojik, yasal ve çevresel dış etkenlerin tespit edilmesi amaçlanmıştır.

Kurumumuzu etkileyen ya da etkileyebilecek değişiklik ve eğilimlerin sınıflandırılması bu analizin ilk aşamasını oluşturmaktadır. Bu analiz ile PESTLE unsurları içerisinde gerçekleşmesi muhtemel olan hususlar ile bunların oluşturacağı potansiyel fırsatlar ve tehditler ortaya konulmaktadır.

Politik-Yasal etkenler	Ekonomik etkenler
<ul style="list-style-type: none">● Kalkınma Planı ve Orta Vadeli Program,● Bakanlık, il ve ilçe stratejik planlarının incelenmesi,● Yasal yükümlülüklerin belirlenmesi,● Oluşturulması gereken kurul ve komisyonlar,● Personelin yasal hak ve sorumlulukları,● Okul çevresindeki politik durum,● Öğrencilerin değişik ihtiyaçlarına, doğal yeteneklerine ve ilgilerine odaklanması,● Okulumuzun bulunduğu çevrenin, eğitime-öğretime erişebilirlik hakkında zorunlu eğitimi aşan beklentileri,	<ul style="list-style-type: none">● Okul bulunduğu çevrenin genel gelir durumu,● İş kapasitesi,● Okulun gelirini arttırıcı unsurlar,● Okulun giderlerini arttıran unsurlar,● Tasarruf sağlama imkânları,● İşsizlik durumu,● Mal-ürün ve hizmet satın alma imkânları,● Velilerin sosyo ekonomik düzeyi● Çalışanlarda değişik becerilerin ve daha fazla esnekliğin aranmasına yol açan küreselleşme ve rekabetin gittikçe arttığı ekonomi,● İstihdamda geleneksel alanlardan bilgi ve hizmet sektörüne kayış,● Vasıfsız işlerdeki düşüş ve istihdam için gerekli nitelik ve becerilerdeki artış,● Kariyer yönü ve istihdamda değişiklikler içeren yeni kariyeryapıları,● İş kapasitesi● Kullanılabilir bütçe
Sosyokültürel etkenler	Teknolojik etkenler

<ul style="list-style-type: none"> ● Kariyer beklentileri, ● Ailelerin ve öğrencilerin bilinçlenmeleri, ● Aile yapısındaki değişimler (geniş aileden çekirdek aileye geçiş,erken yaşta evlenme vs.), ● Nüfus artışı, ● Göç, ● Nüfusun yaş gruplarına göre dağılımı, ● Hayat beklentilerindeki değişimler (Hızlı para kazanma hırısı, lüks yaşama düşkünlük, kırsal alanda kentsel yaşam), ● Beslenme alışkanlıkları, ● Değerler, mesleki etik kuralları vb. ● Bilginin, refaha ve mutluluğa ulaşmada itici güç olarak belirmesi ● Doğum ve ölüm oranları, ● Göçler dolayısıyla artan mahallemizdeki okul çağı öğrenci sayısı, ● Birçok geleneksel sosyal yapının etkisinin azalması 	<ul style="list-style-type: none"> ● Okul teknoloji kullanım durumu ● e- Devlet uygulamaları, ● Dijital Platformlar üzerinden uzaktan eğitim imkânları, ● Personelin ve öğrencilerin teknoloji kullanım kapasiteleri, ● Teknoloji alanındaki gelişmeler ● Teknolojinin eğitimde kullanımı ● Toplum kavramında, internet kullanımı sonucunda meydana gelen değişiklikler, ● MEB teknoloji kullanım durumu ● e-öğrenme, internet olanakları, ● Okulun sahip olmadığı teknolojik araçlar bunların kazanılma ihtimali, ● Öğrenci ve personelin sahip olduğu teknolojik araçlar, ● Teknolojinin ilerlemesinin, yayılmasının ve benimsenmesinin artması, ● Bilginin hızlı üretimi, erişilebilirlik ve kullanılabilirliğinin gelişmesi, ● Teknolojinin sağladığı yeni öğrenme ve etkileşim- paylaşım olanakları
Çevresel Etkenler	
<ul style="list-style-type: none"> ● Hava ve su kirlenmesi, ● Toprak yapısı, ● Bitki örtüsü, ● Doğal kaynakların korunması için yapılan çalışmalar, ● Çevrede yoğunluk gösteren hastalıklar, ● Doğal afetler (deprem kuşağında bulunma, Covid 19, kene vakaları vb.) 	

Tablo 30. PESTLE Analiz Tablosu

2.9. GZFT Analizi

Okulumuzun temel istatistiklerinde verilen okul künyesi, çalışan bilgileri, bina bilgileri, teknolojik kaynak bilgileri ve gelir gider bilgileri ile paydaş anketleri sonucunda ortaya çıkan sorun ve gelişime açık alanlar iç ve dış faktör olarak değerlendirilerek GZFT tablosunda belirtilmiştir. Dolayısıyla olguyu belirten istatistikler ile algıyı ölçen anketlerden çıkan sonuçlar tek bir analizde birleştirilmiştir.

Okulun güçlü ve zayıf yönleri donanım, malzeme, çalışan, iş yapma becerisi, kurumsal iletişim gibi çok çeşitli alanlarda kendisinden kaynaklı olan güçlülükleri ve zayıflıkları ifade etmektedir ve ayrımda temel olarak kurum kapsamından bakılarak iç faktör ve dış faktör ayrımı yapılmıştır.

GZFT (Güçlü, Zayıf, Fırsat, Tehdit) Analizi

Okulumuzun temel istatistiklerinde verilen okul künyesi, çalışan bilgileri, bina bilgileri, teknolojik kaynak bilgileri ve gelir gider bilgileri ile paydaş anketleri sonucunda ortaya çıkan sorun ve gelişime açık alanlar iç ve dış faktör olarak değerlendirilerek GZFT tablosunda belirtilmiştir. Dolayısıyla olguyu belirten istatistikler ile algıyı ölçen anketlerden çıkan sonuçlar tek bir analizde birleştirilmiştir.

Kurumun güçlü ve zayıf yönleri donanım, malzeme, çalışan, iş yapma becerisi, kurumsal iletişim gibi çok çeşitli alanlarda kendisinden kaynaklı olan güçlülükleri ve zayıflıkları ifade etmektedir ve ayrımda temel olarak okul müdürü/müdürlüğü kapsamından bakılarak iç faktör ve dış faktör ayrımı yapılmıştır.

İçsel Faktörler

Güçlü Yönler

Öğrenciler	Okul yöneticilerine ve öğretmenlerine güven
Çalışanlar	İdareci öğretmen ve personelinin işbirliği içinde olması

Veliler	Velilere seminerler düzenlenmesi
Bina ve Yerleşke	Okulun veliye, çocuğa yönelik, güvenilir ve ulaşılır olması Okulumuzun konferans salonunun olması
Donanım	Okulun yeterli teknolojik donanıma sahip olması ve öğretmenler tarafından düzenli olarak kullanılması
Bütçe	Okulun, çocukların tüm gelişim alanlarına yönelik yeterli malzeme ve bilgi birikimine sahip olması
Yönetim Süreçleri	Personelin planlı programlı çalışması
İletişim Süreçleri	İdare, öğretmen, veli, çalışan ve öğrencilerle fikir paylaşımı yapılarak kararlar alınması ve çalışanların yönetime katılmasının desteklenmesi

Zayıf Yönler

Öğrenciler	Davranış bozukluğu olan öğrenci velilerimize ulaşımında yaşanan güçlükler
Çalışanlar	Okulda, kapasitesinden fazla öğrenci olmasından dolayı ikili eğitim yapılması
Veliler	Okulda düzenlenen aile eğitimleri ve diğer seminerlere katılımın istenen düzeyde olmaması
Bina ve Yerleşke	Okulun bulunduğu bölgenin aşırı göç alması
Donanım	Derslik sayısının az olması
Bütçe	Okulun çevresinin genelde dar gelirli ailelerden oluşması nedeniyle okul gelirinin az olması

Yönetim Süreçleri	Öğrencilerin geldikleri sosyoekonomik düzeyden dolayı şiddete yatkın olmaları
İletişim Süreçleri	Velilerin okul ve ilçe bazında sahip olduğu imkanların bilincinde olmayarak, yeteri kadar kullanmaması
vb	

Dışsal FaktörlerFırsatlar

Politik	Temel eğitim 2023 vizyonu
Ekonomik	Kalkınma Planları
Sosyolojik	AB projeleri
Teknolojik	İnovatif gelişmeler
Mevzuat-Yasal	Meb strateji belgesi
Ekolojik	Çevresel düzenleme

Tehditler

Politik	Temel eğitimde dünya standartlarını yakalayamama
Ekonomik	Yakın çevremizin ekonomik durumu ve ekonomik gelişmeler
Sosyolojik	Demografik hareketlilik
Teknolojik	Teknolojik gelişmelere uyum

Mevzuat-Yasal	Kamu mali kontrol yönetimi
---------------	----------------------------

Ekolojik	Boş zamanı değerlendirme alışkanlıkları
----------	---

Eğitime Erişim	Eğitimde Kalite	Kurumsal Kapasite
Okullaşma Oranı	Akademik Başarı	Kurumsal İletişim
Okula Devam/ Devamsızlık	Sosyal, Kültürel ve Fiziksel Gelişim	Kurumsal Yönetim
Okula Uyum, Oryantasyon	Sınıf Tekrarı	Bina ve Yerleşke

Özel Eğitime İhtiyaç Duyan Bireyler	İstihdam Edilebilirlik ve Yönlendirme	Donanım
Yabancı Öğrenciler	Öğretim Yöntemleri	Temizlik, Hijyen
Hayat boyu Öğrenme	Ders araç gereçleri	İş Güvenliği, Okul Güvenliği

Gelişim ve sorun alanlarına ilişkin GZFT analizinden yola çıkılarak saptamalar yapılırken yukarıdaki tabloda yer alanayrımında belirtilen temel sorun alanlarına dikkat edilmesi gerekmektedir

Gelişim ve Sorun Alanlarımız

1.TEMA: EĞİTİM VE ÖĞRETİME ERİŞİM	
1	Okullaşma Oranı
2	Okula Devam/ Devamsızlık
3	Okula Uyum, Oryantasyon
4	Özel Eğitime İhtiyaç Duyan Bireyler
5	Yabancı Öğrenciler
6	Hayat boyu Öğrenme
7	Okul Kültürü Oluşturma
8	Okuma Saati Düzenlenmesi
9	Beşeri İlişkilerimiz
10	Sorumluluk Bilincine Sahip Olmamız

2.TEMA: EĞİTİM VE ÖĞRETİMDE KALİTE	
1	Akademik Başarı
2	Sosyal, Kültürel ve Fiziksel Gelişim
3	Sınıf Tekrarı
4	İstihdam Edilebilirlik ve Yönlendirme

5	Öğretim Yöntemleri
6	Ders araç gereçleri

7	Teknolojiyi Kullanma
8	Yaratıcı, Yenilikçi Düşüncelerin Desteklenmesi
9	Konferans Salonu, spor Salonu Gibi Alanların Etkili Kullanılması
10	Çalışanları Destekleme

3.TEMA: KURUMSAL KAPASİTE	
1	Kurumsal İletişim
2	Kurumsal Yönetim
3	Bina ve Yerleşke
4	Donanım
5	Temizlik, Hijyen

6	İş Güvenliği, Okul Güvenliği
7	Taşıma ve servis
8	Sosyal Faaliyetler
9	Huzurlu Bir Çalışma Ortamı
10	Yapılan Çalışmalardaki Titizlik

Tespit ve İhtiyaçların Belirlenmesi

Durum analizi çerçevesinde gerçekleştirilen tüm çalışmalardan elde edilen veriler; paydaş anketleri, toplantı tutanakları vs. göz önünde bulundurularak özet bir bakış geliştirilmesi sürecidir. Oluşturulan tablo amaç ve hedeflere ulaşmak için temel yapıyı oluşturacaktır.

Durum Analizi Aşamaları	Tespitler	İhtiyaçlar
Uygulanmakta Olan Stratejik Planın Değerlendirilmesi	<ul style="list-style-type: none">• Covid-19 salgını ve 6 Şubat depremleri sebebiyle planlanan bazı faaliyetler gerçekleştirilememekle birlikte genel olarak hedeflere ulaşmadüzeyi yüksektir• İzleme ve değerlendirme çalışmalarında eksiklikle	<ul style="list-style-type: none">• Okulumuz 2024-2028 plan döneminde stratejik yönetim ilkelerine uygun olarak belirlediği stratejik amaç ve hedeflerini gerçekleştirmeye yönelik faaliyetlerini etkin bir şekilde yürütecektir• İzleme ve değerlendirme için etkin bir sistem kurulması

Paydaş Analizi	<ul style="list-style-type: none"> • Aileler ile iletişim ve iş birliği yetersizdir. • Ailelerin okul öncesi eğitime ilişkin farkındalık düzeyinin yeterince yüksek olmaması • Okulların, çevrelerinde bulunan ve öğrencilerin gelişimlerine katkı sunabilecek kurum ve kuruluşlarla yeterince etkileşim içinde olmaması 	<ul style="list-style-type: none"> • Aileler ile ilişkileri güçlendirecek bir ekosistemin kurulması • Aile eğitimlerine devam edilmesi • Öğrencileri sosyal, sportif, kültürel faaliyetlere yönlendirecek teşvik mekanizmalarının güçlendirilmesi • İç ve dış paydaşları ile etkin ve sürekli iletişim sağlanamaması
-----------------------	---	--

Okul İçi Analiz	<ul style="list-style-type: none"> • Okullaşma oranı • Okula devam/ Devamsızlık • Okula Uyum, Oryantasyon • Özel Eğitime İhtiyaç Duyan Bireyler • Yabancı Öğrenciler • Öğrencilerin öğrenme stilleri arasında en yüksek yüzde (%80) sosyal öğrenmedir. • Sosyal, kültürel, sanatsal ve sportif faaliyetlere özel eğitime ihtiyacı olan öğrencilerin yeterli düzeyde katılmaması • Akademik Başarı • İstihdam Edilebilirlik ve Yönlendirme • Okul sağlığı ve hijyen • İş Güvenliği, Okul Güvenliği • Donanım 	<ul style="list-style-type: none"> • İş birliği öğretme tekniklerine ağırlık verilmesi • Öğretim programları ile öğrencilerin fiziksel, sosyal, duyuşsal yanlarının bütüncül bir şekilde geliştirilmesi • Okullardaki fiziki durumun özel eğitime gereksinim duyan öğrencilere uygunluğu • Okul ve kurumların sosyal, kültürel, sanatsal ve sportif faaliyet alanlarının yetersizliği • Özel eğitime ihtiyaç duyan bireylerin uygun eğitime erişiminin sağlanamaması. • Eğitsel, mesleki ve kişisel rehberlik hizmetleri • Eğitsel değerlendirme ve tanılama çalışmaları • Eğitimde bilgi ve iletişim teknolojilerinin kullanımı
------------------------	---	--

BÖLÜM III: GELECEĞE BAKIŞ

MİSYON, VİZYON VE TEMEL DEĞERLER

Okul Müdürlüğümüzün Misyon, vizyon, temel ilke ve değerlerinin oluşturulması kapsamında öğretmenlerimiz, öğrencilerimiz, velilerimiz, çalışanlarımız ve diğer paydaşlarımızdan alınan görüşler, sonucunda stratejik plan hazırlama eki tarafından oluşturulan Misyon, Vizyon, Temel Değerler; Okulumuz üst kuruluna sunulmuş ve üst kurul tarafından onaylanmıştır.

MİSYONUMUZ

Türk Milli Eğitiminin temel amaçları doğrultusunda değişimlere ayak uyduran; çevresi ile etkili iletişim kurabilen; evrensel, kültürel, ulusal ve ailevi değerlere sahip çıkan; kendi kendisini yönetebilen; yaratıcı düşünceye sahip, araştırmacı; duygusal olarak dengeli, insan haklarına saygılı; Atatürk İlke ve İnkılaplarına bağlı bireyler olarak ilgi ve yetenekleri doğrultusunda yetiştirip, hayata ve bir üst öğrenim kurumuna hazırlamaktır.

VİZYONUMUZ

- Okulumuzun fiziki gelişimini tamamlayarak; öğrencisiyle birlikte çevresini etkileyen, teknolojik gelişmelerden en iyi şekilde yararlanan, görerek, yaşayarak öğrenme ilkesini hayata geçirmiş öğrenci, öğretmen ve velisiyle bütünleşmiş nitelikli ve örnek bir okul toplumunu yaratmaktır.

TEMEL DEĞERLERİMİZ

- 1) Atatürk İlke ve İnkılaplarına bağlıyız.
- 2) İnsan haklarına saygılıyız.
- 3) Dürüstlük ilkemizdir.
- 4) Ayrımcılık yapmayız.
- 5) İfade özgürlüğü ve demokrasiye saygılıyız.
- 6) Ahlaki değerlere önem veririz.
- 7) Sivil Toplum Örgütlerinin gücüne inanırız.
- 8) Öğretmen – Öğrenci – Veli dayanışmasına önem veririz.
- 9) Çevreye saygılıyız.
- 10) İletişime açık, uzlaşmacıyız.
- 11) Kurumsal bilinç ve kültüre sahibiz.
- 12) Mükemmelliğe ulaşmaya çalışırız.
- 13) İşbirliği anlayışına sahibiz.
- 14) Sorumluluğumuzun bilincindeyiz

BÖLÜM IV: AMAÇ, HEDEF VE STRATEJİLERİN BELİRLENMESİ

TEMA I: EĞİTİM VE ÖĞRETİME ERİŞİM

Eğitim ve öğretime erişim okullaşma ve okul terki, devam ve devamsızlık, okula uyum ve oryantasyon, özel eğitime ihtiyaç duyan bireylerin eğitime erişimi, yabancı öğrencilerin eğitime erişimi ve hayat boyu öğrenme kapsamında yürütülen faaliyetlerin ele alındığı temadır.

Stratejik Amaç 1:

Kayıt bölgemizde yer alan çocukların okullaşma oranlarını artıran, öğrencilerin uyum ve devamsızlık sorunlarını gideren etkin bir yönetim yapısı kurulacaktır.

Stratejik Hedef 1.1. Kayıt bölgemizde yer alan çocukların okullaşma oranları artırılacak ve öğrencilerin uyum ve devamsızlık sorunları da giderilecektir.

Amaç 1	Temel eğitimde fırsat eşitliği ve eğitime erişimin sağlandığı, öğretim süreçleri ve eğitim ortamlarının etkin kullanıldığı bir ekosistem inşa ederek öğrencileri çağın gerektirdiği evrensel yeterliliklere sahip, millî ve manevî değerleri benimsemiş sağlıklı ve mutlu bireyler olarak yetiştirmek.
Hedef 1.1	Temel eğitimde fırsat eşitliğini sağlayarak eğitime erişimi artırmaya yönelik iyileştirmeler hayata geçirilecektir.

Performans Göstergeleri	Hedef Etkisi*	Başlangıç Değeri**	2024	2025	2026	2027	2028	İzleme Sıklığı	Rapor Sıklığı
PG 1.1.1 Kayıt bölgesindeki öğrencilerden okula kayıt yaptıranların oran (%)	% 25	%92	%95	%98	%99	%100	%100	6ay	1yıl
PG 1.1.2 Okula yeni başlayan öğrencilerden oryantasyon eğitimine katılanların oran(%)	%25	%95	%97	%98	%99	%100	%100	6ay	1yıl
PG 1.1.3 Okulun özel eğitime ihtiyaç duyan bireylerin kullanımına uygunluğu (0-1)	%25	1	1	1	1	1	1	6ay	1yıl
PG 1.1.4 Özel eğitime yönlendirilen bireylerin yönlendirildikleri eğitime erişim oranı (%)	%25	% 60	%70	%80	%90	%95	%100	6ay	1yıl
Koordinatör Birim	Okul idaresi								
İş birliği Yapılacak Birimler	RAM Merkezleri, Özel Eğitim Kurumları,Rehberlik Servisi Öğretmenler								
Riskler	Eğitim politikalarında çok sık değişiklik yapılması ve eğitim sistemindeki düzenlemelere ilişkin pilot uygulamaların yetersizliği Toplumda kaynaştırma/ bütünleştirme uygulamalarının yaygınlaştırılmasına yönelik olumsuzalgı olması								
Stratejiler	S.1. Kayıt bölgesinde yer alan öğrencilerin tespiti çalışması yapılacaktır. S.2. Okula kayıt konusunda yapılan yasal düzenlemelerin uygulanması sağlanacaktır.S.3.Okula yeni başlayan öğrencilere oryantasyon eğitimi verilecektir.								
Maliyet Tahmini	307.475								

Tespitler	Okullaşma Oranı Uyum, oryantasyon Özel Eğitime İhtiyaç Duyan Bireyler
İhtiyaçlar	Okula Uyum / Öğrencilere yönelik oryantasyon faaliyetlerinin yetersizliği. Özel eğitime ihtiyaç duyan bireylerin uygun eğitime erişiminin sağlanamaması. Okullardaki fiziki durumun özel eğitime gereksinim duyan öğrencilere uygunluğu.

Amaç 1	Temel eğitimde fırsat eşitliği ve eğitime erişimin sağlandığı, öğretim süreçleri ve eğitim ortamlarının etkin kullanıldığı bir ekosistem inşa ederek öğrencileri çağın gerektirdiği evrensel yeterliliklere sahip, millî ve manevi değerleri benimsemiş sağlıklı ve mutlu bireyler olarak yetiştirmek.								
Hedef 2.1	Okul öncesi eğitiminin niteliği artırılacaktır.								
Performans Göstergeleri	Hedefe Etkisi*	Başlangıç Değeri**	2024	2025	2026	2027	2028	İzleme Sıklığı	Rapor Sıklığı
								1	1
PG 2.1.1 e-Portfolyo hazırlanan çocuk oranı (%)	% 30	%100	%100	%100	%100	%100	%100	6ay	1 yıl
PG 2.1.2 Eğitim öğretim yılı süresince açık hava etkinliği yapılan eğitimgünü oranı (%)	%30	%30	%35	%40	%45	%50	%50	6ay	1 yıl
PG 2.1.3Eğitsel değerlendirme ve tanılama hakkında bilgilendirme yapılan öğretmen oranı (%)	%40	% 60	%70	%80	%90	%95	%100	6ay	1 yıl
Koordinatör Birim	Okul idaresi								

İş birliği Yapılacak Birimler	RAM Merkezleri, Özel Eğitim Kurumları, Rehberlik Servisi Öğretmenler
Riskler	<ul style="list-style-type: none"> • Eğitim politikalarında çok sık değişiklik yapılması ve eğitim sistemindeki düzenlemelere ilişkin pilot uygulamaların yetersizliği • Toplumda kaynaştırma/ bütünleştirme uygulamalarının yaygınlaştırılmasına yönelik olumsuz algı olması
Stratejiler	<p>S1 Bakanlıkça hazırlanan e-Portfolyo sistemine her çocuk için veri girişi gerçekleştirilecektir.</p> <p>S2 Okul öncesi eğitim sürecinde, her gün açık hava etkinliğine yer verilecektir.S3 Okul bahçeleri geleneksel oyunlara uygun şekilde düzenlenecektir.</p> <p>S4 Okul öncesi eğitimde okul-aile iş birliği geliştirilecektir.</p> <p>S5 Eğitsel değerlendirme ve tanılama sürecine yönelik olarak velilere yönelik bilgilendirme çalışmaları yapılması sağlanacaktır.</p>
Maliyet Tahmini	132.240
Tespitler	<ul style="list-style-type: none"> • Okullaşma Oranı • Aileler ile iletişim ve iş birliği yetersizdir. • Ailelerin okul öncesi eğitime ilişkin farkındalık düzeyinin yeterince yüksek olmaması
İhtiyaçlar	<ul style="list-style-type: none"> • Okula Uyum / Öğrencilere yönelik oryantasyon faaliyetlerinin yetersizliği. • Özel eğitime ihtiyaç duyan bireylerin uygun eğitime erişiminin sağlanamaması. • Okullardaki fiziki durumun özel eğitime gereksinim duyan öğrencilere uygunluğu. • Aile eğitimlerine devam edilmesi

4.2. EĞİTİM VE ÖĞRETİMDE KALİTE

Amaç 2	Öğrencilerin eğitim öğretime etkin katılımlarıyla donanımlı olarak bir üst öğrenime geçişi sağlanacaktır.
Hedef 1.1	Öğrenme kayıpları önleyici çalışmalar yapılarak azaltılacaktır.

Performans Göstergeleri	Hedef Etkisi*	Başlangıç Değeri**	2024	2025	2026	2027	2028	İzleme Sıklığı	Rapor Sıklığı ¹
PG 1.1.1 İlkokullarda Yetiştirme Programına (İYEP) dâhil olan öğrencilerin Türkçe dersi kazanımlarına ulaşma oranı (%)	% 25	% 98	%99	% 100	% 100	% 100	%100	6ay	1yıl
PG 2.1.2 İlkokullarda Yetiştirme Programına dâhil olan öğrencilerin matematik dersi kazanımlarına ulaşma oranı (%)	% 25	% 96	%98	% 99	% 100	% 100	%100	6ay	1yıl
PG 2.1.3 20 gün ve üzeri özürsüz devamsızlık yapan öğrenci oranı (%)	% 25	% 1,52	%1,00	% 0,7	%0,5	%0,1	%0	6ay	1yıl
PG 2.1.4 20 gün ve üzeri özürlü devamsızlık yapan öğrenci oranı (%)	% 25	% 0,5	%0,2	%0,2	%0,1	%0,1	%0	6ay	1yıl
Koordinatör Birim	Okul idaresi,								

İş birliği Yapılacak Birimler	Rehberlik servisi,Sınıf Öğretmeni, Veliler
Riskler	İnsanların çocuklarının eğitime yönelik duyarlılıklarının aynı oranda olmaması Öğrencilerin Teknoloji Bağımlılığı
Stratejiler	S.1. içerikleri öğrencinin hazır bulunuşluk seviyesi dikkate alınarak hazırlanacaktır. S.2.Öğrencilerin devamsızlık nedenleri tespit edilerek devamsızlığa neden olan etmenler giderilecektir.
Maliyet Tahmini	105.130
Tespitler	Öğrenci hazır bulunuşluk düzeyi Okula Devam/Devamsızlık
İhtiyaçlar	İş birlikçi öğretim tekniklerine ağırlık verilmesi Öğretim programları ile öğrencilerin fiziksel, sosyal, duyuşsal yanlarının bütüncül bir şekilde geliştirilmesi

Amaç 2	Öğrencilerin eğitim öğretime etkin katılımlarıyla donanımlı olarak bir üst öğrenime geçişi sağlanacaktır.
Hedef 2.1.	Öğrenme kazanımlarını takip eden ve velileri de sürece dâhil eden bir yönetim anlayışı ile öğrencilerimizin akademik başarıları ve sosyal faaliyetlere yetenekleri doğrultusunda etkin katılımı artırılacaktır.

Performans Göstergeleri	Hedefe Etkisi*	Başlangıç Değeri**	2024	2025	2026	2027	2028	İzleme Sıklığı	Rapor Sıklığı
PG 2.1.1 Bir Eğitim-Öğretim Döneminde Bilimsel, Kültürel, Sanatsal ve Sportif Alanlarda En Az Bir Faaliyete Katılan Öğrenci Oranı (%)	%25	%70	%80	%85	%90	%95	%100	6ay	1yıl
PG 2.1.2 Okul dışı öğrenme ortamları kapsamında düzenlenen gezi/etkinliklere katılan öğrenci oranı	%25	%85	%90	%90	%92	%95	%100	6ay	1yıl
PG 2.1.3 Okul Sporları Kapsamında Sportif Faaliyetlerine Katılan Öğrenci Oranı	%25	%47	%50	%57	%57	%60	%65	6ay	1yıl
PG 2.1.4 Yerel ve Ulusal Yarışmalara Katılan Öğrenci Oranı	%25	%10	%20	%30	%40	%50	%60	6ay	1yıl
Koordinatör Birim	Okul İdaresi								
İş birliği Yapılacak Birimler	Veliler Öğretmen Gençlik ve Spor Bakanlığı İlçe Merkezi								
Riskler	1. Velilerin sosyo- ekonomik düzeylerindeki farklılık İnsanların çocuklarının eğitime yönelik duyarlılıklarının aynı oranda olmaması 2. Maddi kaynak sorunu 3. Ailelerin sosyal kültürel faaliyetlerin çocukların akademik başarısını düşüreceği endişesi								
Stratejiler	S.1. Öğrencilerin yeteneklerine uygun alanlarda bilimsel, kültürel, sanatsal, sportif ve toplum hizmeti alanlarında etkinliklere katılım sağlamaları amacıyla çocuk kulüpleri aktif hale getirilecektir. S.2. Milli manevi ve kültürel değerlerimizi içeren Sosyal sorumluluk projeleri yürütülecektir. S.3. Yetenek tarama uygulaması yapılacaktır. S.4. Yarışma duyurularının zamanında yapılması ve öğrencilerin teşvik edilmesini sağlanacaktır.								

Maliyet Tahmini	121.630
Tespitler	<ul style="list-style-type: none"> • Okullardaki fiziki durumun özel eğitime gereksinim duyan öğrencilere uygunluğu • Okul ve kurumların sosyal, kültürel, sanatsal ve sportif faaliyet alanlarının yetersizliği
İhtiyaç	<p>1. Sosyal, kültürel, sanatsal ve sportif faaliyetlere özel eğitim ihtiyacı olan öğrencilerin yeterli düzeyde katılmaması</p> <p>2. Okulların, çevrelerinde bulunan ve öğrencilerin gelişimlerine katkı sunabilecek kurum ve kuruluşlarla yeterince etkileşim içinde olmaması</p>

4.2. KURUMSAL KAPASİTE

Amaç 3	Okulumuzun beşeri, mali, fiziki ve teknolojik unsurları ile yönetim ve organizasyonu, eğitim ve öğretimin niteliğini ve eğitime erişimi yükseltecek biçimde geliştirilecektir.								
Hedef 1.1	Okulumuz personelinin mesleki yeterlilikleri ile iş doyumunu ve motivasyonlarını artırılacaktır.								
Performans Göstergeleri	Hedef Etkisi*	Başlangıç Değeri**	2024	2025	2026	2027	2028	İzleme Sıklığı	Rapor Sıklığı
PG 1.1.1 Web 2 Araçları, STEM, Robotik Kodlama Eğitimleri Alan Öğretmen Oranı (%)	%25	%40	%50	%55	%60	%65	%70	6ay	1yıl
PG 1.1.2 Tasarım Beceri Atölyelerine Yönelik Eğitim Alan Öğretmen Sayısı/Oranı	%25	%60	%65	%70	%75	%80	%90	6ay	1yıl
PG 1.1.3 Ders Dışı Eğitim/Egzersiz Faaliyetleri Yürüten Öğretmen Oranı	%25	%10	%20	%30	%40	%50	%60	6ay	1yıl
PG 1.1.4 Temizlik, Hijyen, İş Sağlığı ve Güvenliği, Okul Güvenliği konularının iyileştirilmesi (%)	%25	70	75	80	85	90	95	6ay	1yıl

Koordinatör Birim	Okul İdaresi
İş birliği Yapılacak Birimler	Öğretmen Personel İSG Birimleri Güvenlik Emniyet
Riskler	1. Sürekli gelişen ve değişen teknolojileri takip etme zorluğu 2. Bireylerin teknolojiye bağlılığı 3.E- ortamın güvenliğinin tam olarak sağlanamaması, yersiz, kötüye kullanımları ve yeni gelişen suçlar
Stratejiler	S.1. Web 2 araçlarına yönelik öğretmen yeterliklerinin artırılması sağlanacaktır S.2. Öğretmenlerin Tasarım Beceri Atölyelerine Yönelik Eğitimlere teşviki sağlanacaktır. S.3. Egzersizler konusunda öğretmenlerin desteği sağlanacaktır.
Maliyet Tahmini	200.000
Tespitler	1. Kurumsal İletişim 2. Donanım 3,Öğretim yöntemler, Ders araç gereçleri 3.Okul sağlığı ve hijyen 4.İş Güvenliği, Okul Güvenliği
İhtiyaçlar	1. Öğretmenlere yönelik hizmet içi eğitimler 2. Eğitimde bilgi ve iletişim teknolojilerinin kullanımı 3.Eğitsel,mesleki ve kişisel rehberlik hizmetleri 4.Okul sağlığı ve hijyen eğitimi

Amaç 3	Okulumuzun beşeri, mali, fiziki ve teknolojik unsurları ile yönetim ve organizasyonu, eğitim ve öğretimin niteliğini ve eğitime erişimi yükseltecek biçimde geliştirilecektir.
Hedef 2.1	Temel eğitimde okulların niteliğini arttıracak uygulama ve çalışmalara yer verilecektir.

Performans Göstergeleri	Hedef Etkisi*	Başlangıç Değeri**	2024	2025	2026	2027	2028	İzleme Sıklığı	Rapor Sıklığı
PG 2.1.1 İyileştirilen fizikimekân (derslikler, spor salonu, kütüphaneler, atölyeler vb.) sayısı.	%100	%75	%80	%85	%90	%95	%100	6ay	1yıl
Koordinatör Birim	Okul İdaresi								
İş birliği Yapılacak Birimler	İnşaat Emlak								
Riskler	1. Sürekli gelişen ve değişen teknolojileri takip etme zorluğu 2. Bireylerin teknolojiye bağlılığı 3.E- ortamın güvenliğinin tam olarak sağlanamaması, yersiz, kötüye kullanımları ve yengelişen suçlar								
Stratejiler	S1 Fiziki mekânların iyileştirilmesi için kamu idareleri, belediyeler ve işverenlerle iş birlikleri yapılacaktır. S2 Atölye , laboratuvarlar ve tesisatların iyileştirilmesi için sektör ile iş birlikleri yapılacaktır.								
Maliyet Tahmini	250.000								
Tespitler	1. Donanım 2.Ders araç gereçleri 3.Okul sağlığı ve hijyen 4.İş Güvenliği, Okul Güvenliği								

İhtiyaçlar	1. İç ve dış paydaşları ile etkin ve sürekli iletişim sağlanamaması 2.Genel Bütçe Ödenek 3.Okul sağlığı ve hijyen eğitimi
------------	---

4.3. MALİYETLENDİRME

2024-2028 Stratejik Plan çalışmaları kapsamında maliyetlendirme çalışmaları yapılmıştır. Bu çalışmalar Müdürlüğümüzün sahip olduğu mali kaynakların stratejik amaç, hedef ve faaliyetlerin gerçekleştirilmesinde etkin ve gerçekçi bir şekilde kullanılmasını hedeflemektedir. Stratejik Planın başarısında plan-bütçe bağlantısı büyük önem arz etmektedir.

	2024	2025	2026	2027	2028	Toplam Maliyet
Amaç 1	40.000	55.200	75.000	120.230	170.900	461.330
Hedef 1.1	20.200	30.580	45.750	60.100	80.700	307.475
Hedef 2.1	12.400	14.690	20.780	33.130	51.240	132.240
Amaç 2	35.000	46.200	55.400	90.140	120.800	347.540
Hedef 1.1	12.000	14.240	18.240	25.250	35.400	105.130
Hedef 2.1	14.600	16.300	20.360	30.370	40.000	121.630
Amaç 3	100.000	120.000	150.000	200.000	300.000	870.000
Hedef 1.1	20.000	30.000	40.000	50.000	60.000	200.000
Hedef 2.1	30.000	40.000	50.000	60.000	70.000	250.000
Genel Yönetim Giderleri	100.000	180.000	80.00	40.000	50.000	450.000
TOPLAM	109.200	145.810	195.130	258.850	724.977	1.566.475

Okulumuzun Stratejik Plan maliyetlendirme çalışmaları şu şekilde yapılmıştır:

- 1) Hedeflere ilişkin eylemler durum analizi çalışmaları sonuçlarından hareketle birimlerinkatılımlarıyla tespit edilmiştir,
- 2) Eylemlere ilişkin maliyetlerin bütçe dağılımları yapılmadan önce genel yönetim giderleri ayrılmıştır,
- 3) Eylemlere ilişkin tahmini maliyetler belirlenmiştir,
- 4) Eylem maliyetlerinden hareketle hedef maliyetleri belirlenmiştir,
- 5) Hedef maliyetlerinden yola çıkılarak amaç maliyetleri belirlenmiş ve amaç maliyetlerinden de Stratejik Plan maliyeti belirlenmiştir.

Genel bütçe, yıllık bütçe artışları ve eğilimleri dikkate alındığında Sincan Alparslan İlkokulu'nun 2024-2028 Stratejik Planı'nda yer alan stratejik amaçların gerçekleştirilebilmesi için beş yıllık süre için tahmini **2.016.475 TL**'lik Genel Kaynak Toplam Kaynaktan **450.000 TL**' lik Genel Yönetim Gider düşüldüğünde Stratejik Amaç ve hedeflerimize tahmini **1.566.475 TL**'lik kaynağın elde edileceği düşünülmektedir.

VI. BÖLÜM: İZLEME VE DEĞERLENDİRME

Okulumuz Stratejik Planı izleme ve değerlendirme çalışmalarında 5 yıllık Stratejik Planın izlenmesi ve 1 yıllık gelişim planının izlenmesi olarak ikili bir ayrıma gidilecektir.

Stratejik planın izlenmesinde 6 aylık dönemlerde izleme yapılacak denetim birimleri, il ve ilçe millî eğitim müdürlüğü ve Bakanlık denetim ve kontrollerine hazır halde tutulacaktır.

Yıllık planın uygulanmasında yürütme ekipleri ve eylem sorumlularıyla aylık ilerleme toplantıları yapılacaktır. Toplantıda bir önceki ayda yapılanlar ve bir

sonraki ayda yapılacaklar görüşülüp karara bağlanacaktır.

TABLO/ ŞEKİL/ GRAFİK/ EKLER

Kısaltmalar	
AB	Avrupa Birliği
ABĞDE	Akademik Becerilerin İzlenmesi ve Değerlendirilmesi
BT	Bilişim Teknolojileri
CK	Cumhurbaşkanlığı Kararnamesi

DYS	Doküman Yönetim Sistemi
EBA	Eğitim Bilişim Ağı
ÖBA	Öğretmen Bilişim Ağı
FATĞH	Fırsatları Artırma ve Teknolojiyi Öyileştirme Harekâtı
MEB	Millî Eğitim Bakanlığı
MEBBĞS	Millî Eğitim Bakanlığı Bilişim Sistemleri
MEBĞM	Millî Eğitim Bakanlığı İletişim Merkezi
MEĞS	Millî Eğitim İstatistik Modülü
TEFBĞS	Türkiye’de Eğitimin Finansmanı ve Eğitim Harcamaları Bilgi Yönetim Sistemi
OSB	Organize Sanayi Bölgesi
GZFT	Güçlü, Zayıf, Fırsat ve Tehdit Analizi
İMKB	İstanbul Menkul Kıymetler Borsası
PESTLE	Politik, Ekonomik, Sosyolojik, Teknolojik, Yasal ve Ekolojik Analiz
PDR	Psikolojik Danışmanlık ve Rehberlik
DKAB	Din Kültürü ve Ahlak Bilgisi

RAM	Rehberlik Araştırma Merkezi
STK	Sivil Toplum Kuruluşu
TGKA	Türk Öğirliđi ve Koordinasyon Ajansı Başkanlığı
TÜBĞTAK	Türkiye Bilimsel ve Teknolojik Araştırma Kurulu
TYÇ	Türkiye Yeterlilikler Çerçevesi
YDS	Yabancı Dil Sınavı

Amaç/ Hedef	Performans Gösterge Sayısı		2020 Gerçekleşme si	2021 Gerçekleşmesi	2022 Gerçekleşmesi	2023 Gerçekleşmesi
1.1 HEDEF	1		%75	% 20	% 85	% 92
1.2. HEDEF	2		%90	%73	% 90	% 95
2.1.HEDEF	1		%0,2	% 2,7	% 2,5	% 0,5
2.2. HEDEF	1		%70	% 10	% 40	% 70
3.1.HEDEF	6		%100	% 100	% 100	% 100
3.2. HEDEF	2		% 50	% -	% 30	% 62
4.1.HEDEF	1		% 86	% 90	% 97	% 100
4.2. HEDEF	3		%90	% 90	% 90	% 95

Yasal Yükümlülük	Dayanak	Tespitler	Çhtiyaçlar
Eğitim öğretim hizmetlerinde ortak görevler	Millî Eğitim Bakanlığı Ğl Ve Ğlçe Millî Eğitim Müdürlükleri Yönetmeliđi 9. Maddesi	<ul style="list-style-type: none"> Eğitim hizmetlerinin yürütülmesindeverimliliđin sağlanamaması. Eđitime iliđkin projelergeliđtirmek, uygulamak vesonuçlarından yararlanmak konusunda sürdürülebilirliđin yapılamaması. Ulusal ve uluslararası arađtırma ve projeleri takipetmek, sonuçlarından yararlanma konusunda farklı çalıđmaların yapılmaması. Ğlimizin büyük olmasinedeniyle semtler arasındaki okullarımızda nicel ve nitel farklılıklarınıkendini hissettirmesi. 	<ul style="list-style-type: none"> Eđitime eriđimi teđvik edecek ve artıracakçalıđmaların yapılması, Müdürlüđümüzün hizmet üretme niteliđi ve gücünün artırılması için örgütsel yapısı geliđtirilmesi,kurum içinde hizmetlerin etkinliđinin ve verimliliđininartırılması,
Temel eğitim hizmetleri Ortaöđretim hizmetleri Mesleki ve teknikeđitim hizmetleri Din öğretilimi hizmetleri Özel eğitim ve rehberlik hizmetleri Hayat boyu öğrenme hizmetleri Özel öğretim kurumları hizmetleri	Millî Eğitim Bakanlığı Ğl Ve ĞlçeMillî Eğitim Müdürlükleri Yönetmeliđi 10, 11, 12, 13, 14, 15 ve 16. Maddeler	<ul style="list-style-type: none"> Eđitim kurumu standartlarının güncelolmaması Geleneksel öğrenme yöntemlerine kıyasla dahainteraktif ve hızlı bir Ğekilde öğrenmenin tercih edilmesi Ğlk ve ortaöđretim kurumları arası imkan vebađarı farklılıklarının olması Sosyal, kültürel, sanatsal ve sportif faaliyetlere özeleđitim ihtiyacı olan öğrencilerin yeterli düzeyde katılmaması. 	<ul style="list-style-type: none"> Eđitim kurumu standartlarının güncellenmesi, Özel eđitime ihtiyaçduyan bireylerin eđitime eriđimlerinin yaygınlađtırılması için imkânların artırılması ve bualanda faaliyet geliđtirip uygulanması, Öğrencilerin çok yönlü geliđimini destekleyecek projelerle ilgileneilmesi ve yeni projelerüretmesine imkan verilmesi

Bilgi iGlem ve eğitim teknolojileri hizmetleri	Millî Eğitim Bakanlığı Ğl Ve Ğlçe Millî Eğitim Müdürlükleri	• Yerelle iĖbirliĐi içindeproje ve araĖtırma sonuçlarının yeni uygulamalara yön vererek	• Bilgi teknolojilerialanında nitelikli insan kaynaĐının artırılması,
--	--	---	---

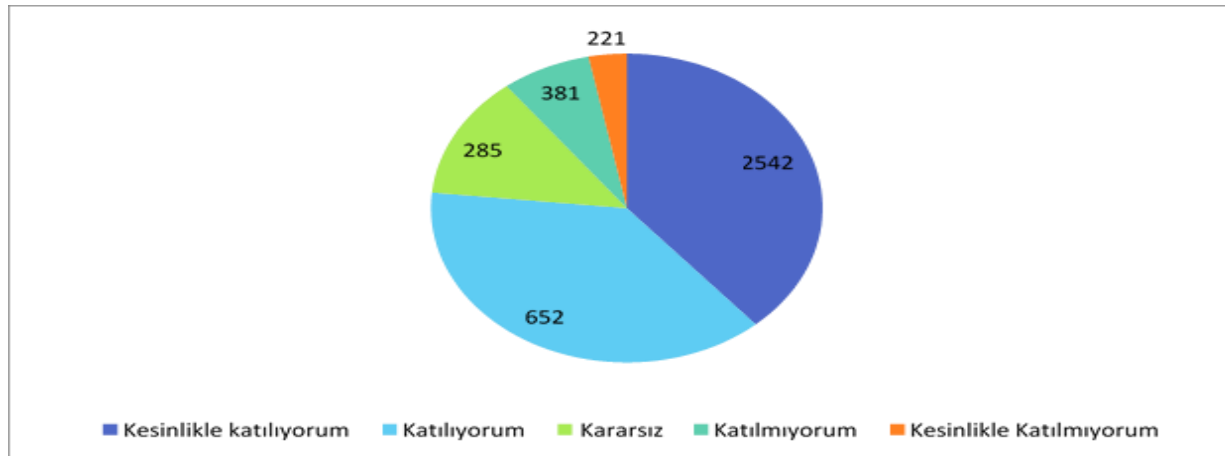
Üst Politika Belgesi	Ğlgili Bölüm/Referans	Verilen Görev/Ğhtiyaçlar
MEB 2024-2028 Stratejik Planı	Engellilerin Toplumsal Hayata Katılımı ve Özel Eğitim	3 Hedef
	Hayat Boyu Öğrenme	5 Hedef
	Ortaöğretim	5 Hedef
	Ölçme, Seçme ve Yerleştirme	1 Hedef
	Temel Eğitim	5 Hedef
Milli Eğitim Kalite Çerçevesi	Eğitim ve Öğretim Hizmetlerinin NiteliĐi	Öğrenci temel öğrenme kazanımlarının edinilmesindedoğrudan etkiye sahip beĞeri, malî ve fiziksel alt yapı,Hazır oluĐ, Eğitim ortamı ve çevre, Sosyal tarafların katılımı, Hayat boyu öğrenme, Hareketlilik ile başarı ve geçiĐleri
	Eğitim Yönetiminde Ölçme ve Deđerlendirme	Öğrenci temel öğrenme kazanımlarının edinilmesinde etkili olan Ölçme Ortamı, Risk Deđerlendirme, ÖlçmeFaaliyetleri, Bilgi ve İletişim ile Ölçme alanları
Ankara BüyükŞehir Belediyesi 2020-2024 Stratejik Planı	PG 3.2.7, PG 5.3.4, PG 7.1.4, PG 7.2.1, PG 7.7.2	Sıfır atık eğitimi verilen okul sayısı, Malzeme yardımı yapılan okul, dernek, camii ve siviltoplum kuruluĐ sayısı, Yemek yardımı yapılan öğrenci ve kiĐi sayısı, Engelliokullarında okuyan öğrencilere yemek yardımı, hizmetten yararlanan engelli öğrenci sayısı, Eğitim ve öğretim kurumlarıyla yapılan iĖ birliĐi sayısı

Faaliyet Alanı	Ürün/Hizmetler
Öğretim-eğitim faaliyetleri	<ul style="list-style-type: none"> • Eğitim ve öğretime erişim imkânlarının sağlanması • Yabancı öğrencilerin eğitim ve öğretimine yönelik iş ve işlemlerin yürütülmesi • Hayat boyu öğrenme kapsamında eğitim ve öğretim faaliyetlerinin düzenlenmesi • Elektronik ders içeriklerinin geliştirilmesi • Ders kitaplarının ve diğer eğitim materyallerinin temin edilmesi • Öğrenci kayıt, kabul ve devam işleri • Eğitime erişimi teşvik edecek ve artıracak çalışmalar • Okul öncesi eğitimi yaygınlaştıracak ve geliştirecek çalışmalar yapmak, • Öğrenim belgesi düzenleme işleri • Öğrenci sağlığı ve güvenliği • Devam-devamsızlık
Rehberlik faaliyetleri	<ul style="list-style-type: none"> • Öğrenci davranışlarının değerlendirilmesi • Öğrencilere rehberlik yapmak • Velilere rehberlik etmek • Rehberlik faaliyetlerini yürütmek • Veli, öğrenci, öğretmenlere yönelik seminerler • Eğitsel tanılama ve yönlendirme faaliyetlerinin yürütülmesi • Kişisel, eğitsel ve mesleki rehberlik faaliyetlerinin yürütülmesi • Psikososyal koruma, önleme ve müdahale hizmetlerinin verilmesi • Özel politika gerektiren bireylerin eğitim ve öğretimine ilişkin iş ve işlemlerin yürütülmesi • Öğrencilerin eğitim kurumlarına aidiyet duygusunu geliştirmeye yönelik çalışmalar yapmak
Sosyal faaliyetler	Eğitim Gezileri(Müze, Akvaryum, Ekmek Fabrikası,TBMM,Hayvanat Bahçeleri)
Sportif faaliyetler	Futbol Takımı Turnuvaları, Geleneksel Çocuk Oyunları Turnuvaları, Halk oyunları gösterileri
Kültürel ve sanatsal faaliyetler	Okul Tiyatro Akademisi Etkinlikleri, Resim sergileri, Kitap okuma yarışmaları, Tiyatrove Drama Gösterileri, Şiir Dinletisi

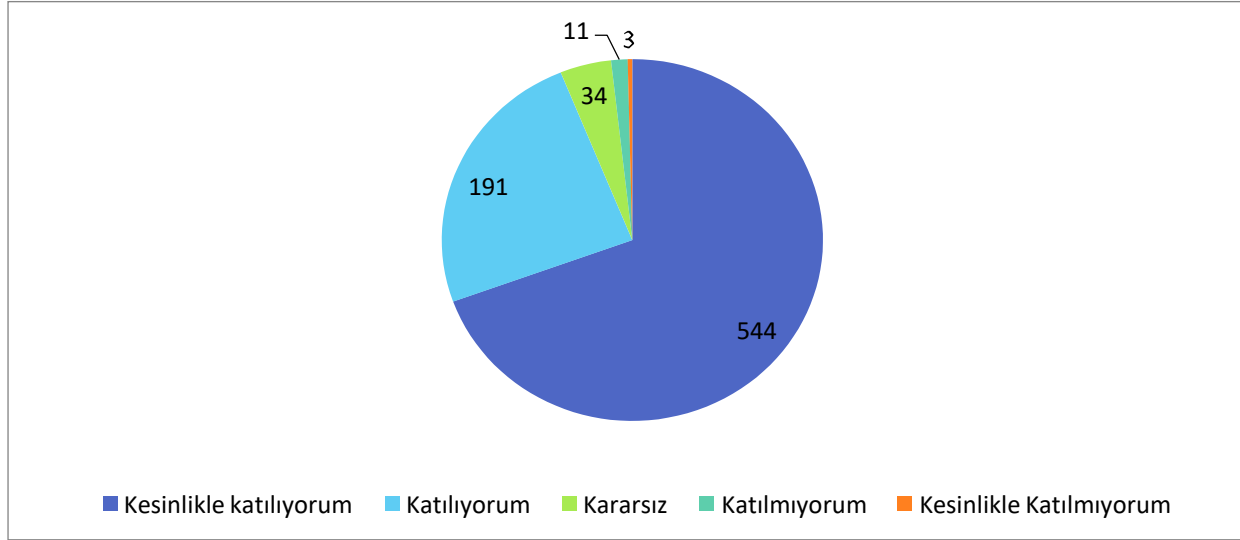
İnsan kaynakları faaliyetleri (mesleki gelişim faaliyetleri, personel etkinlikleri...)	<ul style="list-style-type: none"> Çalışanların mesleki gelişimlerine yönelik faaliyetlerin yürütülmesi(MEB ÖBA Hizmet içi Eğitimleri, Öğrenen Lider Öğretmen Programları) Norm belirleme, atama, görevlendirme, yer değiştirme, terfi ve benzeri özlük işlemlerinin yürütülmesi Personelin pasaport ve yurt dışı iş ve işlemlerini yürütmek Eğitim ve Öğretim kurumları yöneticilerinin niteliğinin artırılması
Okul aile birliği faaliyetleri	Okul veli arasında iletişimi kuvvetlendirici Etkinlik Günleri, İhtiyaç Sahiplerinin belirlenmesi ve gıda, yardım kolilerinin ulaştırılması
Öğrencilere yönelik faaliyetler	<ul style="list-style-type: none"> Öğrencilere yönelik yerel, ulusal düzeyde bilimsel, kültürel, sanatsal ve sportif faaliyetlerin düzenlenmesi ve Katılımlarının sağlanması Öğrencilerin okul başarısını artıracak çalışmaların yapılması Öğrencilerin okul dışı etkinliklerine ilişkin çalışmaların yapılması
Öğrenme ortamlarına yönelik faaliyetler	Okulumuz bünyesinde bulunan 16 Atölyenin bütün sınıflar tarafından program dahilinde aktif kullanımı
Ders dışı faaliyetler	Çocuk Kulüpleri, Toplum hizmetleri, ÇEDES ve Değerler Eğitimi kapsamı etkinlikler

GRAFİKLER

Grafik1 Öğrenci görüş anket grafiği



Öğretmen görüş anketi grafiği



EKLER

PAYDAŞLAR	İÇ PAYDAŞLAR	DIŞ PAYDAŞLAR	YARARLANICI		
	Çalışanlar, Birimler	Temel ortak	Stratejik ortak	Tedarikçi	Müşteri, hedef
Millî Eğitim Bakanlığı		✓	✓	✓	
Valilik		✓		✓	
Millî Eğitim Müdürlüğü Çalışanları		✓	✓	✓	
İlçe Millî Eğitim Müdürlükleri		✓	✓	✓	
Okul Yöneticileri	✓	✓	✓		
Öğretmenler ve Diğer Çalışanlar	✓		✓		
Öğrenciler ve Veliler	✓		✓	✓	✓
Okul Aile Birliği	✓		✓	✓	
Üniversite		✓	✓		
Özel İdare		✓	✓	✓	
Belediyeler		✓	✓	✓	
Güvenlik Güçleri (Emniyet, Jandarma)		✓	✓		
Bayındırlık ve İskân Müdürlüğü		✓	✓		
Sosyal Hizmetler Müdürlüğü		✓	✓		
Gençlik ve Spor Müdürlüğü		✓	✓	✓	
Muhtarlık		✓	✓	✓	
İşveren kuruluşlar		✓	✓	✓	
Sivil Toplum Kuruluşları		✓	✓	✓	
Turizm Uygulama otelleri		✓	✓		

Paydaş	İç Paydaş	Dış Paydaş	Yararlanıcı (Müşteri)	Neden Paydaş?	Önceliği
MEB		✓		Bağlı olduğumuz merkezi idare	1
Öğrenciler			✓	Hizmetlerimizde yararlanıldıkları için	1
Özel İdare		✓		Tedarikçi mahalli idare	1
STK		0		Amaç ve hedeflerimize ulaşmak iş birliği yapacağımız kurumlar	.

Ürün/Hizmet	Yararlanıcı (Müşteri)	Eğitim-Öğretim (Örgün-Yaygın)	Yatılılık-Bursluluk	Nitelikli İş Gücü	AR-GE, Projeler,	Altyapı, Donatım Yatırım	Yayın	Rehberlik, Kurs, Sosyal etkinlikler	Mezunlar (Öğrenci)	Ölçme-Değerlendirme
	Öğrenciler	✓	0			✓	✓			
	Veliler							✓		
	Üniversiteler			0	0				✓	

Medya			0	0					
Uluslararası kuruluşlar				0		0			
Meslek Kuruluşları									
Sağlık kuruluşları			0						
Diğer Kurumlar									0
Özel sektör			√	0		0			